

NÚM. 20 VERANO 2005. Año V

NÚM. ISSN: 1699-1125

# serCapaz

CUMPLIMOS  
5 AÑOS



ACTUAL



Asamblea General  
de COCEMFE Asturias

ENTREVISTA



Jesús Iglesias  
Coordinador General  
de IU de Asturias

DEPORTES



IV Trofeo de  
Tenis en silla  
de ruedas Ciudad  
de Oviedo



## ¡inventamos!

### EL DISEÑO AL SERVICIO DE LA DISCAPACIDAD

# Toma medidas **CONTRA EL CALOR** de la manera más fácil

Los problemas de salud asociados a las altas temperaturas pueden evitarse con medidas muy sencillas:



**Beba mucha agua o líquidos sin esperar a tener sed**, salvo si hay contraindicación médica. Evite las bebidas alcohólicas, café, té o cola y las muy azucaradas.



**Haga comidas ligeras** que le ayuden a reponer las sales perdidas por el sudor (ensalada, frutas, verduras, gazpachos o zumos).



**En los días de intenso calor permanezca en lugares frescos**, a la sombra y si es posible pase al menos dos horas en algún lugar climatizado. Tome una ducha o un baño fresco.



**Evite las actividades en el exterior** en las horas más calurosas, sobre todo si las actividades son intensas.



**Baje las persianas evitando que el sol entre directamente**. No abra las ventanas cuando la temperatura exterior es más alta. Evite usar máquinas y aparatos que puedan producir calor en las horas más calurosas. A partir de los 35° C en el interior de la vivienda, un ventilador sólo mueve el aire, no lo enfría. Utilice todas las medidas tradicionales a su alcance.



Si tiene que permanecer en el exterior **procure estar a la sombra, use ropa ligera y de color claro, protéjase del sol, use sombrero. Utilice calzado fresco, cómodo y que transpire**.

## Naturalmente, protégete. Protégelos.

**Para más información:**

**900 222 299**

**Centro de contacto de Cruz Roja**



GOBIERNO DEL PRINCIPADO DE ASTURIAS

CONSEJERÍA DE VIVIENDA Y BIENESTAR SOCIAL

DIRECCIÓN GENERAL DE MAYORES, DISCAPACITADOS Y PERSONAS DEPENDIENTES

# SUMARIO

## ASOCIACIONES

- 4 CÉBRANO  
15 FIBROSIS QUÍSTICA

## ACTUAL

- 24 Entrevista con Jesús Iglesias  
30 Asamblea General  
de COCEMFE-ASTURIAS  
32 Ética y diversidad humana. El caso  
de las personas con discapacidad

## CONOCER

- 34 Inventa 05. El diseño al  
servicio de la discapacidad  
38 V Universidad Técnica de Verano

## ESPACIO ABIERTO

- 42 IV Trofeo Ciudad de Oviedo  
Tenis en silla de ruedas

## VIVIR

- 46 Aspectos técnicos y médicos  
del trasplante renal de donante vivo  
49 Ocio

serCapaz, nº 20. Verano 2005.

**Consejo de redacción:** Enrique Fernández, Eva de las Heras, Miguel Mateos y Carmen Insúa.

### Diseño y Maquetación:

C.E.E. Grupo Iniciativas de Comunicación Integral, S.L.  
C/ Jove y Hevia, 31 bajo. 33211- Gijón (Asturias).  
Tlf.: 985 392 290 - Fax: 985 990 187.

www.grupoiniciativas.com

### Impresión y Fotomecánica:

Gráficas Eujoa (Asturias).

**Colaboradores:** Cecilia Huerta, Ana M<sup>a</sup> Boullosa, Rafael Escandón, Camino Gontán, Beatriz Martínez, Ana Muñiz, Isidora Soto, José Alberto Fernández y Darío Moreno.

Las opiniones expresadas por los colaboradores reflejan únicamente las ideas de los mismos.

Está prohibida la reproducción total o parcial de los contenidos de esta revista sin la autorización del Editor.

Para contactar: comunicacion@cocemfeasturias.es

**DEPÓSITO LEGAL: AS - 2755-2000 - ISSN: 1699-1125**



# EDITORIAL

serCapaz está de aniversario. Son ya cinco años de andadura, en los que hemos intentado caminar con la mayor ilusión, esforzándonos y aprendiendo para introducir mejoras en cada publicación.

Hemos querido ofrecerles en este número una muestra de las actividades desarrolladas por COCEMFE-ASTURIAS, así como de las Asociaciones que la integran. Cabe destacar entre las mismas la celebración de la Asamblea anual de COCEMFE-ASTURIAS, en la que su presidente Mario García Sánchez, hizo una valoración del trabajo realizado por nuestra organización a lo largo de 2004. Asimismo se presentó la memoria anual de COCEMFE-ASTURIAS, y la inauguración de la Universidad Técnica de Verano 2005.

Nuestra revista está presente, allí donde se produzcan iniciativas que ayuden a mejorar la calidad de vida de las personas con discapacidad, por eso hablamos con los profesores de la Escuela Universitaria de Ingenieros Técnicos Industriales de Gijón pertenecientes al Área *Expresión Gráfica en la Ingeniería*, organizadores del I Concurso "Diseño y Discapacidad" y con los estudiantes ganadores del Certamen.

Como es habitual, nos interesa la opinión de nuestros políticos en materia de discapacidad en lo referente a empleo, accesibilidad etc. Sobre todo ello hemos preguntado a Jesús Iglesias, Coordinador General de Izquierda Unida en Asturias.

Con la incorporación de "NEUROFIBROMATOSIS", son ya dieciséis las entidades que forman COCEMFE-ASTURIAS. Desde aquí le damos la Bienvenida a la Federación.

Si desea enviarnos sus opiniones e inquietudes a la sección **Cartas al Director**, es imprescindible para su publicación, que nos envíen junto con la carta, una fotocopia del D.N.I.



# PROGRAMA DE APOYO A LA autonomía personal, social y educativa para NIÑOS CON DAÑO CEREBRAL

El pasado mes de Mayo, la Federación Española de Daño Cerebral (FEDACE), a través de su Asociación de Afectados por Lesión Cerebral Sobrevvenida (CÉBRANO), puso en marcha en Asturias un programa de apoyo a la autonomía personal, social y educativa para niños de entre 0 y 16 años afectados por una lesión de daño cerebral.

El objetivo de este programa, denominado "Programa de Apoyo a la Autonomía Personal y Educativa de Niños Afectados por Daño Cerebral Adquirido", es formar al niño para que alcance un nivel mínimo de autocuidados que favorezcan su autonomía personal; establecer pautas de actuación con la familia para generalizar las destrezas y aprendizajes de los programas desarrollados; prestar atención individualizada a las necesidades psicosociales de los afectados y sus familiares, facilitándoles los medios necesarios para lograr una adecuada integración social; y crear líneas de intervención pedagógica para que los niños adquieran las habilidades necesarias que les ayuden a desarrollar su ciclo vital con la máxima autonomía.

El programa, que tendrá una duración de dieciocho meses y estará financiado con la recaudación obtenida por FEDACE a través de su participación en la Gala Inocente, Inocente 2004, consiste en un proceso de rehabilitación



integral y de orientación educativa para el niño en el que interviene un equipo interdisciplinar formado por neuropsicólogos, fisioterapeutas, terapeutas ocupacionales, logopedas, pedagogos, educadores sociales y psicoterapeutas. La finalidad última es que éstos consigan un mayor grado de autonomía personal, una mayor integración en el ámbito escolar y social y, por tanto, una mejora en su calidad de vida.

El "Programa de Apoyo a la Autonomía Personal y Educativa de Niños Afectados por Daño Cerebral Adquirido" se desarrollará en las instalaciones del centro de CÉBRANO, situado en la Urbanización Parque Luz, c/ Capitán Gutiérrez Mellado, 6 - 4º A. Pola de Siero, Asturias. En los casos más graves, aquellos de grandes discapacitados o niños en estado vegetativo persistente, se impartirá en el domicilio del afectado.

En España existe un único centro público para la atención de personas con daño cerebral, el Centro Estatal de Atención al Daño Cerebral, pero tan sólo atiende a mayores de 16 años. Los afectados por esta lesión en edades comprendidas entre los 0 y los 16 años, a los que se dirige este programa de FEDACE, no disponen de ningún recurso público para su rehabilitación. Por este motivo, las familias han de recurrir a los centros privados, siempre y cuando puedan asumir su coste, de lo contrario el afectado quedará sin la cobertura necesaria para su recuperación e integración.

El importe de la subvención concedida a CÉBRANO asciende a 25.656.80 euros La Federación Española de Daño Cerebral (FEDACE) engloba las distintas asociaciones que tratan de ayudar a las personas con una lesión cerebral adquirida y a sus

El objetivo del programa es proporcionar rehabilitación integral y multidisciplinar, así como orientación educativa a niños entre 0 y 16 años afectados por daño cerebral.

El programa, con una duración de dieciocho meses, se impartirá en las instalaciones del centro CÉBRANO en Asturias y se financiará con la recaudación obtenida por FEDACE a través de su participación en la Gala Inocente, Inocente, 2004.

En España existe un único centro público para la atención de personas con daño cerebral, pero sólo atiende a afectados mayores de 16 años.

familias. En la actualidad cuenta con un total de 24 asociaciones provinciales, que agrupan a más de 5.300 familias. Nace con el objetivo de concienciar a la sociedad y a la Administración sobre la importancia de crear una infraestructura para tratar a los afectados, acorde con el número de personas que sufren cada año una lesión cerebral.

CÉBRANO



**limpul grupo**

Para la tercera edad, enfermos y/o discapacitados.

- Apoyo personal (aseo, movilizaciones, etc...).
- Servicios profesionales (médicos, ATS, etc...).
- Carácter doméstico (limpieza a domicilio).

Para la infancia

- Canguros, Colegios, apoyo escolar.

San Francisco de Asís, 32 bajo - 33205 Gijón  
www.limpul.com - Tel. 985 368 144 - 985 195 651

**CENTROS morés**

- Reprografía
- Impresión digital
- Cartelería
- Montajes

Marqués de San Esteban, 4 Gijón - Tel 985 356 247 - Fax 985 347 896  
Ingeniero Marquina, 5 Oviedo - Tel 985 253 400 - Fax 985 257 321  
www.mores.es

**TAPIA SEGURIDAD**

**alarma CONECTADA a central receptora**  
985 212 956

**APSA** Estudios y proyectos integrales. Presupuesto a su medida sin compromiso. Vendemos experiencia, ofrecemos calidad

Pol. de Rocas nº 3 - c/ Benjamín Franklin, 344 - 33211 Gijón - Asturias - Tel. 985 16 06 06 - Fax 985 16 74 04  
apsa@apsanet.com - www.apsanet.com



# Avances en la investigación

La enfermedad de Parkinson pertenece a un grupo de condiciones llamadas desórdenes del sistema motor. Los cuatro síntomas principales son el *temblor* en las manos, los brazos, las piernas, la mandíbula y la cara; la rigidez de las extremidades y el tronco; la *bradicinesia* o lentitud de movimiento; y la *inestabilidad de la postura* o la coordinación. A medida que estos síntomas se hacen más pronunciados, los pacientes pueden tener dificultad al caminar, hablar o realizar otras tareas simples.

La enfermedad es, tanto crónica -lo que significa que persiste en el tiempo- como progresiva -que significa que sus síntomas empeoran con el tiempo-.

Ocurre cuando ciertas células nerviosas, o neuronas, en un área del cerebro conocida como *sustancia nigra*, mueren o sufren deterioro. Normalmente, estas neuronas producen un producto químico cerebral importante conocido como dopamina, que es un mensajero químico responsable de transmitir las señales para producir actividad muscular fluida y con propósito. La causa de esta muerte o deterioro celular se desconoce, pero resultados significativos obtenidos por los científicos de investigación continúan produciendo pistas nuevas y sumamente interesantes de la enfermedad.

Una teoría sostiene que radicales libres -moléculas inestables y potencialmente perjudiciales generadas por acciones químicas normales en el cuerpo- pueden contribuir a la muerte de las células nerviosas. Los radicales libres son inestables debido a que carecen de un electrón. En un intento por reemplazar el electrón que falta, los radicales libres reaccionan con las moléculas circundantes (especialmente con metales tales como el hierro), en un proceso llamado *oxidación*. Normalmente, los antioxidantes, productos químicos que protegen a las células de este daño, mantienen bajo control el daño producido por los radicales libres.

Una teoría relativamente nueva explora el rol de los factores genéticos en el desarrollo de la



del

# parkinson

## enfermedad de Parkinson.

De un 15 a un 25 por ciento de los pacientes de Parkinson tienen un familiar cercano que ha experimentado síntomas de Parkinson (tal como el temblor).

Afecta usualmente a las personas mayores de 50 años de edad, siendo la edad promedio del inicio de los síntomas de 60 años. Es casi imposible obtener un recuento exacto del número de casos porque muchas personas en las etapas iniciales de la enfermedad consideran que sus síntomas son el resultado del envejecimiento normal y no buscan ayuda de un médico. Sin embargo, se han observado más casos de la enfermedad de Parkinson "precoz" en los últimos años, y se ha estimado que de un 5 a un 10 por ciento de los pacientes tienen menos de 40 años de edad.

La línea de investigación que se está siguiendo en el Laboratorio de Genética Molecular del Hospital Central de Asturias, se basa en la posibilidad de que el deterioro del ADN de las mitocondrias (orgánulos esenciales que se encuentran en todas las células animales y que convierten la energía de los alimentos en combustible para las células), pueda ser la causa de la enfermedad de Parkinson.



Equipo de investigación del laboratorio de genética molecular en el Hospital Central de Asturias.

Un cambio de una letra de la secuencia del ADN por otra letra se denomina *variación*. Si esta variación conlleva una enfermedad, estaríamos hablando de *mutación*, si por el contrario no existe asociación con una enfermedad, hablaríamos de *polimorfismo*.

Nuestra hipótesis es que la variación en el ADN mitocondrial contribuiría al riesgo de desarrollar enfermedad de Parkinson en nuestra población (modelo extensible a otras españolas), y sería un factor determinante de la longevidad.

Esta última hipótesis ha sido analizada por varios autores, y también se han hecho estudios preliminares en la población asturiana, encontrando una asociación positiva con el alelo 4336G del polimorfismo A4336G, que sería un factor de riesgo para desarrollar EP, especialmente en mujeres. Este resultado coincide con el hallado por otros autores, por lo que el alelo 4336G debería estar directamente implicado en la EP.

**Cecilia Huerta Arias**  
**Bióloga becaria de la**  
**Asociación Parkinson Asturias**



# La FRATER presenta su nueva nomenclatura y da por finalizada la Campaña de Barreras

La FRATER, en los últimos meses del 2004 y el primer trimestre del 2005, se centró en finalizar la campaña "Una Iglesia para todos, una Iglesia SIN BARRERAS". Esta campaña comenzó en verano del 2001, después de su presentación en la Semana de la Fraternidad en PILAS (Sevilla). Ahora estuvimos unificando datos en cada una de nuestras diócesis (provincias). En la diócesis de Oviedo existen 933 parroquias, de las cuales se visitaron 430 y 58 capillas, santuarios. De las 430 parroquias visitadas, sólo 164 se consideran accesibles al interior y en cuanto a las capillas, sólo 19 lo son. Hay parroquias que por su estructura, situación, etc. nunca podrán serlo.

En Asturias sólo existe una parroquia **ACCESIBLE en su integridad**, es decir: parroquia, salones, altar, aseos... es la de **SAN MELCHOR DE QUIRÓS**, situada en el barrio de Vallobín de Oviedo.

Durante el pasado mes de Abril, hemos celebrado la primera asamblea de zona anual, se celebró en Valladolid el día 9 de ese mes, allí las cinco diócesis que hemos asistido cotejamos datos sobre el resultado de la campaña "Una Iglesia para todos,



Iglesia de San Melchor de Quirós (Barrio de Vallobín - Oviedo).

*Una Iglesia sin Barreras*", y se sacó un informe de ZONA, el cual se pasó a valorar posteriormente, durante la Asamblea General celebrada los días 15, 16 y 17 de Abril, en la La Moraleja (Madrid). Es un informe serio y real de la situación y desde la Asamblea General saldrá otro sobre la misma cuestión, pero a nivel de toda España.

En la Frater de Oviedo también estamos trabajando en la elaboración de los nuevos estatutos. Frater ha tenido problemas en este asunto a nivel de diócesis y los hay en varias comunidades, todos subsanables pero que nos

En Oviedo se ha visitado 430 parroquias, de las cuales 164 se consideran accesibles al interior

llevan a un retraso en los mismos. A partir de este momento también contamos con un cambio de nomenclatura, pasamos a ser **FRATERNIDAD CRISTIANA DE PERSONAS CON DISCAPACIDAD**, y este es el nuevo logotipo que usaremos en todo nuestro territorio español

Ana M<sup>a</sup> Boullosa García  
Pta. FRATER Asturias





# Stephen Hawking

El pasado 13 de abril, con motivo de la visita que Stephen Hawking realizó a Asturias, todas las asociaciones de E.L.A en España mantuvimos una entrevista con él en el Hotel de la Reconquista de Oviedo. No olvidemos que Stephen Hawking padece esta enfermedad desde hace muchos años y es nuestro presidente a nivel mundial.

El encuentro con Hawking nos ha renovado las energías para seguir en la lucha ya que es un hombre que a pesar de que no puede moverse y necesita un intercomunicador que reproduce todo lo que quiere expresar, transmite mucha fuerza y optimismo a todos aquellos que le rodean.

La entrevista duró alrededor de unos 45 minutos muy intensos en los que quiso trasladarnos un mensaje positivo de la vida y un valioso consejo: *“Cada día que amanece es un regalo y por ello debemos vivirlo inténsamente”*.

Aprovechando la presencia en Asturias de representantes de

asociaciones de ELA de toda España mantuvimos una reunión y más tarde, celebramos una comida en el Auditorio Príncipe Felipe de Oviedo. Entre otras personas contamos con la presencia del **Dr. Jesús Mora Pardina** (Neurólogo y Presidente de la Fundación de E.L.A., que se encuentra en el Hospital Carlos III, este es el centro de España donde se investiga), la **Dra. Carmen Pascual** (Médico de la UVI del Hospital Central de Silicosis, para ventilación), y la **Dra. Enterría** (Nutricionista del Hospital Central). Este encuentro entre otras cosas dio como resultado una especial línea de trabajo que mejorará la asistencia al enfermo.



**CENTRO ESPECIAL DE EMPLEO  
APTA, S.L.**

Fábrica 1 (Oficinas Generales)  
Carretera Piles-Infanzón, s/n 33203 Gijón (Asturias)  
Telf. 985 331 900 - Fax. 985 332 057

Fábrica 2  
Polígono Industrial Nº 3 - Roces - 33211 Gijón (Asturias)  
Telf. 985 168 317 - Fax. 985 167 241

e-mail: [apta@ceeapta.com](mailto:apta@ceeapta.com) - [www.ceeapta.com](http://www.ceeapta.com)

**QUALITY**

**ultracongelados**

**RIO-LOLE, S.A.**

Hamburguesas 100% Vacuno, Patatas, Precocinados,  
Verduras, Pescados y Mariscos

Tlfnos 985 168 835 - 985 307 125 - Fax. 985 168 836  
C/ Alfred Nobel, 3 - Porceyo - 33392 Gijón  
E-mail: [friopole@ofinorte.es](mailto:friopole@ofinorte.es)

**ASCENSORES  
TRESA, S. A.**

Pol. Industrial de Porceyo I-13 - La Xacona nº 121 - 33392 Gijón  
Teléfonos (+34) 985 133 930 / 28  
Fax (+34) 985 133 927  
E-Mail: [correo@ascensoresresa.com](mailto:correo@ascensoresresa.com)  
[www.ascensoresresa.com](http://www.ascensoresresa.com)

**ITMA**

EMPRESA DE SERVICIOS

1ª EMPRESA ASTURIANA DEL SECTOR  
Certificada en Calidad y Gestión Medioambiental  
(ISO 9.000 e ISO 14.000)

Pol. Asipio C/B - Parc. 60 - Nave 5  
33428 LLANERA - ASTURIAS  
Tel. 985 264 193 - Fax. 985 265 967  
[itma@itmasal.com](mailto:itma@itmasal.com)  
[www.itmasal.com](http://www.itmasal.com)

Limpieza integral de vehículos y tratamientos de chapas  
Limpieza de edificios, locales y persianas a domicilio



# Cudillero

## *“toda una aventura”*

Amaneció un día esplendoroso dando al traste con los malos presagios de los agoreros que, machaconamente, habían pronosticado lluvia y frío para este importante día. ¿Importante? ¿Importante por qué? Pues porque esa soleada mañana de primavera se habían conjurado para disfrutar de un maravilloso día de excursión treinta y cinco entusiastas socios, empleados y amigos de UMA. Hacía tiempo que una excursión no levantaba tantas expectativas y el nerviosismo por partir se palpaba en el ambiente, y no es para menos ya que esta excursión, al contrario que otras, fue totalmente participativa y está repleta de actividades que muchas veces se consideran vetadas a las personas con discapacidad.

Marcaba el reloj las nueve de la mañana cuando dos autobuses, uno de ellos específicamente preparado para usuarios de sillas de ruedas, partían rumbo de la bellísima villa pixueta de Cudillero, a la que llegamos en poco más de cuarenta minutos. Allí, en el nuevo puerto pesquero, aprovechamos para tomarnos unos cafés calentitos que acabaran de despertarnos antes de emprender el apretado y excitante programa que nos habían preparado nuestros amigos de APTAA. Poco después llegó nuestro barco y todos nos arremolinamos en el muelle para imaginar nuestra próxima aventura.

A las diez de la mañana partía el primer grupo surcando las olas del Cantábrico. El pequeño yate nos llevó desde la villa pixueta hasta la desembocadura del Nalón. Fue un trayecto emocionante y excitante en el que tuvimos oportunidad de conducir el barco y contemplar la bella costa asturiana. Pero nada fue tan emocionante como apreciar el entusiasmo de los participantes al sentir como las olas zarandeaban el navío, y es que éramos muchos los que nunca habíamos subido a un barco.

Para facilitar el buen ritmo de la excursión nos habíamos dividido en tres grupos que se iban alternando en las distintas actividades. La primera de ellas fue, como ya hemos señalado, una deliciosa travesía en barco de una



Los excursionistas momentos antes de partir.

hora aproximadamente de duración, que se complementó con introducción a la pesca deportiva y aprendizaje de vuelo de cometas. La introducción a la pesca se realizó en el propio puerto pesquero, mientras el vuelo de cometas se hizo en Oviñana; en un entorno de espectaculares acantilados desde los que se puede ver decenas de kilómetros de abrupta costa. Así mientras unos navegaban otros pescaban o volaban cometas, de tal manera que siempre los participantes estaban enfrascados en alguna atractiva actividad.

## U.M.A. A TOPE



A las tres de la tarde nos dirigimos al monumental pueblo de El Pitu a comer. Habíamos contratado un menú típicamente asturiano compuesto por fabes con andariques, carne gobernada y un variado de tartas como postre. Disfrutamos enormemente de tan excelente comida y, para aligerar un poco la digestión, aprovechamos para pasear por las bucólicas y rurales callejas del pueblo, del que muchas cosas podríamos reseñar, especialmente, el bellissimo palacio de los Selgas.

Volvimos a Cudillero y retomamos las actividades ya citadas, prolongándose aún nuestra excursión hasta bien entrada la tarde. Finalmente, con un hálito de tristeza tras tan divertida jornada, regresamos a Gijón con muchas ganas de repetir la experiencia lo más pronto posible.

Desde el mes de abril U.M.A. está desarrollando un interesante programa de talleres y cursos con gran aceptación por parte de los participantes. Estas actividades son:

- **Taller de Maquillaje:** Impartido durante todos los miércoles del mes de abril en las instalaciones de U.M.A., ha sido enormemente exitoso entre los participantes y nos ha dado la oportunidad de mejorar nuestro aspecto físico y aprender los entresijos del manejo de los productos cosméticos.
- **Taller de Salud y Nutrición:** Un divertido taller que, combinando juegos y conocimientos, nos ha dado la oportunidad de aprender a conjugar adecuadamente alimentación y salud. Se impartió durante todos los viernes del mes de mayo en la Sala polivalente de nuestra Asociación.
- **Curso de Ganchillo y Punto de Cruz:** Interesantísimo curso de dos meses de duración que aún se está impartiendo. En él se ofrece la oportunidad de aprender a dominar el arte de la confección de útiles prendas de vestir y también bellas cenefas, manteles, etcétera. Sin duda un curso muy útil que está teniendo un notable éxito.

**Rafael Escandón Fernández**  
Trabajador de UMA



Castiello de Bernueces s/n  
Aptdo 161 - 33200 Gijón  
Tel. 985 366 313



REAL CLUB DE GOLF DE CASTIELLO

En Gijón
Montevíl

### Nuevo Rincón

En Montevíl, calle Ramón Arceos, a 150 metros del Corte Inglés y el Centro Municipal Gijón-Sur, rodeado de las mejores infraestructuras. Estamos construyendo 15 viviendas exclusivas. Con la mejor relación calidad precio del mercado.

La información contenida en este documento es una carácter orientativo y podrá ser modificada sin previo aviso. No se responsabiliza.

Ves e infórmate:  
**Tel. 985 34 22 11**

**www.promosa.es**



# Congreso Nacional de Lupus para Médicos y Pacientes

Los pasados días 13 y 14 de mayo tuvo lugar, en el Auditorio Príncipe Felipe de Oviedo, el *IV Congreso Nacional de Lupus para médicos y pacientes*. Este acontecimiento supuso una extraordinaria ocasión para el encuentro de 220 afectados y 40 médicos que se reunieron para tratar sobre los conocimientos actuales y los últimos avances en prevención, diagnóstico y tratamiento del lupus y que permitió un mayor acercamiento, también a nivel personal y de confraternización, entre todos los implicados en la lucha diaria contra la enfermedad del lupus.

Entre los asistentes hubo afectados y familiares procedentes de la mayoría de las comunidades autónomas y provincias del territorio nacional (Madrid, Andalucía, Castilla León, País Vasco, Islas Baleares, Aragón, Comunidad Valenciana, Cantabria, Galicia, Canarias...) que manifestaron su satisfacción con la organización y contenido del congreso y que pudieron asistir, de primera mano, al anuncio por parte de *D. José Ramón Riera Velasco, Director General de Organización de las Prestaciones Sanitarias*, de la próxima creación -"este año y al menor breve plazo posible"- de la **Unidad de Enfermedades**

Con la creación de la nueva unidad de enfermedades autoinmunes se culmina, de manera satisfactoria, una larga reivindicación de la Asociación



De Dcha. a Izda. **Dña. Nérida Gómez Corzo** Presidenta de la Asociación de Lúpicos de Asturias, **Exmo. Sr. D. Pedro Riera Rovira**, Decano de la Facultad de Medicina, **Dña. Blanca Rubio Hernández**, Presidenta de la Federación Española de Lupus.

**Autoinmunes en el HUCA**, que se convertirá en referencia para la atención especializada del lupus eritematoso y de otras enfermedades autoinmunes y que culmina, de manera satisfactoria, una larga reivindicación de la Asociación de Lúpicos de Asturias.

Desde la Asociación de Lúpicos de Asturias agradecemos a la Federación Española de lupus, a COCEMFE y a todos los colaboradores, patrocinadores, ponentes y asistentes su apoyo y, como no, a las empleadas de nuestra asociación, **Dña. Margarita Costales Canal**, Asesora Jurídica, y a **Dña. Fátima García Diéguez**, psicóloga, que expusieron su visión del tema de manera lúcida y clara a los asistentes.





# XXXIV Asamblea Nacional de la Federación Española de Hemofilia

Entre el 29 de abril y el 1 de mayo se celebró la XXXIV Asamblea Nacional de la Federación Española de Hemofilia. Con una asistencia de aproximadamente 400 personas entre hemofílicos, familiares, médicos y amigos, tuvo lugar este esperado evento en la ciudad de Valencia. Como todos los años estuvo precedido por el XII Simposio Médico. Los temas tratados este año versaron sobre el auto-tratamiento, la rehabilitación, la hemofilia con inhibidor y la importancia de la salud laboral relacionada con la discapacidad.

Después de estas ponencias, el Dr. Moreno, **Presidente de la Real Fundación Victoria Eugenia** moderó el debate que se estableció sobre la enfermedad hepática, la valoración nutricional y la terapia natural en hemofilia.

En la XXXIV Asamblea se expusieron diversos temas, entre los que cabe destacar: los Informes correspondientes al año 2004, el Plan de Trabajo para el 2005, el Informe de la Real Fundación Victoria Eugenia, etc. También se procedió a la ratificación de la renovación de los nuevos miembros de la Comisión Permanente. Dentro de este apartado, merece especial mención la despedida del Vicepresidente de la **Federación Española de Hemofilia**, *D. Dacio Villacé*. Éste expuso su dimisión



Entre las actividades culturales programadas, destacó la visita a la Ciudad de las Artes y las Ciencias de Valencia.

con un emotivo discurso de agradecimiento, acogido por todos los asistentes con un cariñoso aplauso.

Finalizada la **XXXIV Asamblea Nacional de Hemofilia**, cabe recordar las actividades que se han realizado en las diferentes Asociaciones de Hemofilia del resto de España y de las cuales tenemos conocimiento. Por ejemplo, el 4 de Junio tuvo lugar en Bilbao una **Jornada sobre Hemofilia** dirigida a padres de niños con hemofilia, hemofílicos, portadoras y personal sanitario.

Hacia mediados de Junio, la Asociación Burgalesa de Hemofilia realizó sus **V Convivencias** a las que como cada año estuvo invitado todo el colectivo de hemofílicos del resto de Comunidades.

**GRH**  
García Rodríguez Hnos.

HOSTELERÍA | GAS | ASISTENCIA TÉCNICA | FRÍO INDUSTRIAL  
HIGIENE Y LIMPIEZA | CALEFACCIÓN | AIRE ACONDICIONADO

Venga a informarse a:  
García Rodríguez Hermanos  
Cerdeño 41, Oviedo  
Oviedo 985 290 277

Gijón 985 355 056  
Avilés 985 545 315  
Llanes 985 402 108  
Ribadeo 982 130 474

[www.grh.es](http://www.grh.es)

# La Fatiga en la Esclerosis Múltiple

La fatiga es uno de los problemas más comunes relacionados con la E.M, y la sufren más de un 75% de los enfermos. Es un síntoma difícil de tratar, por su gran componente subjetivo; su aparición puede causar incompreensión en el entorno tanto familiar como profesional y/o social. Es altamente limitante para el bienestar general de la persona.



ES ESENCIAL CONSERVAR ENERGÍA PARA LAS ACTIVIDADES DIARIAS

La fatiga es en la mayoría de los casos un efecto proporcional a la causa pero esto no ocurre en la E.M.

Ha tres tipos distintos de fatiga que pueden acusar los afectados de E.M:

- **Fatiga Normal:** aparece tras una actividad, aunque en estos enfermos lo hace de manera más precoz
- **Fatiga neuromuscular:** producida por la ineficacia para conducir los impulsos nerviosos
- **Lasitud:** este en un cansancio intenso de aparición brusca y sin razón aparente.

## Tratamiento Fisioterapéutico

### Técnicas de relajación:

Aprendiendo a relajar nuestros músculos eliminamos un gasto de energía ineficaz, a la vez que reducimos la ansiedad y el estrés.

### Fisioterapia Respiratoria:

Principalmente inspiraciones diafragmáticas.

### Planificación de los actos de la vida diaria:

Fraccionándolos y realizándolos de manera ergonómica además de intercalar periodos de descanso a lo largo del día

### Programa de ejercicio físico:

Este es un punto muy importante ya que aumenta la tolerancia al esfuerzo mejorando con ello la calidad de vida.

Debe realizarse un programa de ejercicios moderado sin fatigarse, evitando un exceso de la temperatura corporal y con periodos de descanso.

### Educación sanitaria:

evitar tareas excesivas, excesos de actividad física, tabaco, alcohol, comidas copiosas, reducir peso si fuera necesario.

## La Asociación Asturiana contra la Fibrosis Quística Celebra su Cena Benéfica Anual

Por octavo año consecutivo, la Asociación Asturiana Contra la Fibrosis Quística, celebró su cena benéfica reuniendo en torno a sí a todos sus socios, amigos y colaboradores, los cuales, un total de quinientos, disfrutaron de una velada cargada de emoción, solidaridad y diversión.

La cena se inició con las palabras que, como siempre, la presidenta dirige a todos los presentes a modo de bienvenida y agradecimiento.

**Apreciar sobremanera la colaboración de particulares y empresas que, sin más pretensión que la de aportar su granito de arena y movidos por un innegable espíritu solidario ayudan a la asociación a poder plantearse nuevas actividades**

En esta edición contamos con la presencia de un invitado especial: el **cantante asturiano Melendi** al que tenemos que agradecer encarecidamente su presencia habida cuenta de los múltiples compromisos que tenía en la misma jornada.

Apreciar sobremanera la colaboración de particulares y empresas que, sin más pretensión que la de



De izda. a Dcha. María José Díaz Pta. de F.Q., Mónica González VicePta. de F.Q., Melendi y José Argimiro Antón, Dtor. Restaurante La Gruta.

aportar su granito de arena y movidos por un innegable espíritu solidario, ayudan a la Asociación a poder plantearse nuevas actividades que redunden en beneficios y calidad de vida para los enfermos de Fibrosis Quística de Asturias.

**¿quieres estar dando vueltas?...**

**Tú decides. Nosotros te enseñamos.**

- Todos los permisos
- Test en Internet.
- Simulador de conducción.

**... ¿o prefieres sacar el carnet a la primera?**

**oviedo fruela** *Te enseñamos*

Formación de conductores

OVIEDO • GIJÓN • MIERES • CANGAS DEL MARCEA • TINEO • TLF. 985 27 54 47 • [www.autoscuilavieo.com](http://www.autoscuilavieo.com)

**OLMAR**

Industrial Olmar, Sociedad Anónima

Lealtad, 13 - 33212 Gijón  
Apartado 314 - 33280 Gijón  
Tel.: 985 321 700 - Fax: 985 323 831

[www.olmar.com](http://www.olmar.com)



*Pola Siero Capital  
de l' Asturiarnia*

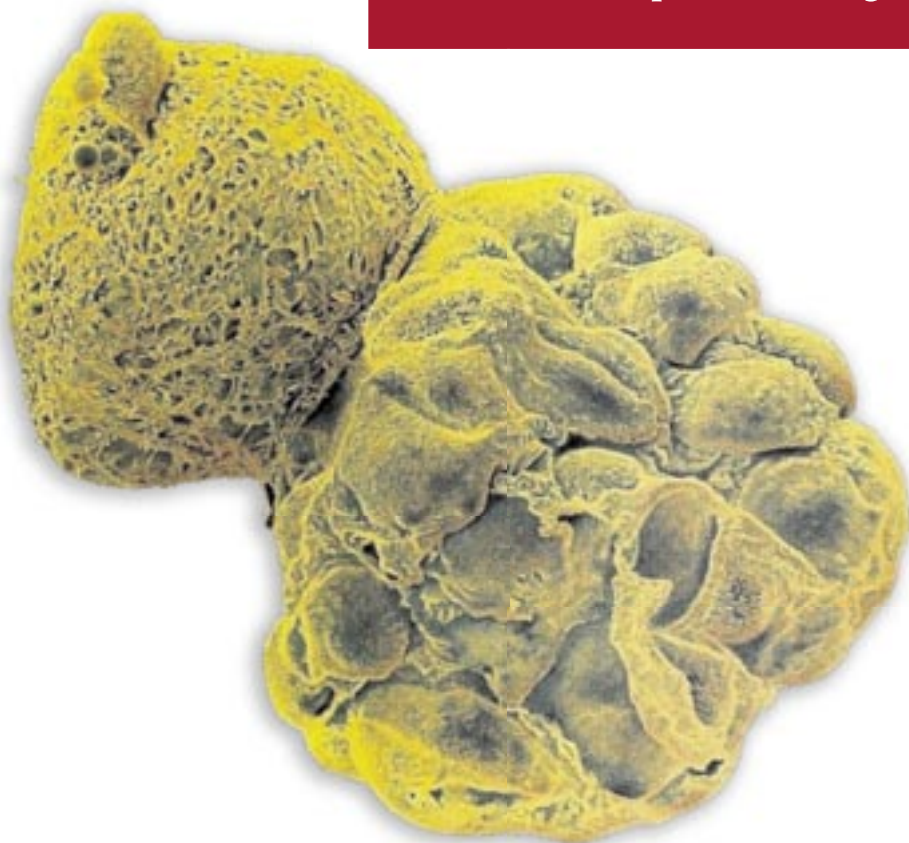
**Hasta el último detalle**

- Presupuesto sin compromiso
- 5 Años de garantía
- 6 Meses de financiación
- Diseño por ordenador

**Cocinas COA Asturianas**

Exposición Gijón: Pablo Iglesias, 3 y 5 • TEL. 985 33 27 14  
Exposición Oviedo: Fuerles Acevedo, 4 • TEL. 985 27 50 87

El pasado día 30 de abril hemos tenido una interesante charla sobre esta nueva terapia en la Sala de conferencias del Antiguo Instituto Jovellanos a cargo de la Dra. Maria Dolores Herreros. Hacía tiempo que no teníamos tanta afluencia de gente y no era para menos ya que en nuestras enfermedades las fístulas son uno de los peores enemigos a enfrentar.



La Dra. Herreros lleva cinco años trabajando en el Hospital de la Paz, con el equipo de cirugía del Dr. Damián García Olmo, el cual dirige este proyecto pionero en el mundo.

Uno de los problemas como dije más graves de esta enfermedad son las fístulas y en especial las perianales, pues presentan un dilema al cirujano, si se extirpa toda, el paciente puede quedar con incontinencia y si no lo más fácil es que vuelva a recidivar.

Brevemente os contaré el origen de la investigación y como surge la idea de utilizar este tratamiento en los enfermos de crohn.

Debido a tener una paciente joven con un pronóstico muy com-

## Nuevo tratamiento con Celulas Madre de la grasa para tratar fístulas en la Enfermedad de Crohn



plicado de fístula recto-vaginal y fallar numerosas veces la cirugía, a esta paciente solo le quedaba acudir a la colostomía.

En ese tiempo ese equipo de cirugía del Hospital de la Paz dedicaba las tardes al estudio de las células madre, viendo como éstas se transforman en células tumorales y observándolas crecer. Fue así como pensaron

versidad de UCLA (California) demostrando que existía una gran concentración de células madre en la grasa humana.

Esto ayudó a decidir de donde se iban a sacar las células madre, se pusieron en marcha con todo el papeleo que esto supone, los ensayos de actividad y seguridad para minimizar los riesgos y dar comienzo a la **fase I** con cinco

ese programa de cicatrización esta mediado por las células madre y entonces era fácil pensar que si ponían allí éstas, podría mejorar el programa de cicatrización.

Además la grasa en el ser humano es el tejido de la reparación ya que debajo de la piel está la grasa que nos protege para mediar en las posibles agresiones. Prácticamente todos los órganos tienen una dotación de grasa.

En la actualidad se esta ya en la **fase II**, con 50 pacientes parte de ellos con Crohn y otros no. Se trabaja con células propias y esto hace que no se produzcan problemas por parte del sistema inmunológico, además se ha visto que no se producen tumores

si sería posible utilizarlas para curar a esta paciente. Se tuvieron que pedir muchos permisos, se hicieron muchos estudios con animales, y al mismo tiempo iban investigando de donde era mejor sacar las células para curar la fístula a esta paciente.

Por entonces apareció un trabajo de una investigadora de la Uni-

versidad de crohn, alguno hasta con cinco fístulas.

Hay que tener siempre en cuenta que la base de la cirugía no es coser y unir tejidos lo fundamental es el programa de cicatrización. Eso depende del ser humano y desgraciadamente hay un porcentaje de pacientes que van mal por este motivo. Se sabe que

En la actualidad se está ya en la **fase II**, con 50 pacientes parte de ellos con Crohn y otros no. Se han eliminado una serie de trabas debido a que se trabaja con células propias y esto hace que no se produzcan problemas por parte del sistema inmunológico, además se ha visto que no se producen tumores. Por todo de aquí a finales de año sabremos el beneficio de esta fase II y si éste es suficientemente positivo se iniciará una nueva forma de tratar nuestras fístulas.



EXCMO. AYUNTAMIENTO  
DE CARREÑO



EXCMO. AYUNTAMIENTO DE  
SAN MARTÍN DEL REY AURELIO



EXCMO. AYUNTAMIENTO  
DE SOBRESCOBIO



**SALUS**  
Asistencia Sanitaria S.A de Seguros

Posada Herrera, 1, 1º  
Tel. 985 222 490  
33002 Oviedo

Corrida, 45, 2º  
Tel. 985 341 717  
33205 Gijón

José López Ocaña, 5-  
Tel. 985 563 952  
33400 Avilés



# Asamblea General de socios de Alcer Asturias

**Textos: Camino Gontán Menéndez**  
**Vocal de la Junta Directiva de ALCER ASTURIAS**

**El pasado día 3 de abril tuvo lugar en el Hotel Las Lomas (Colloto – Oviedo) la Asamblea General de Socios de ALCER Asturias, con una presencia aproximada de 150 asistentes.**

Tras la apertura de la asamblea pasadas las 11.30 de la mañana, se llevó a cabo la lectura y aprobación del balance económico del año 2004, presentación del presupuesto y actividades previstas para el presente año 2005, renovación de los cargos de la Junta Directiva, presentación a los socios de las III Jornada de Divulgación para Enfermos Renales (la cual tuvo lugar el pasado 10 de mayo logrando una notable acogida), y planteamiento de ruegos y preguntas, apartado en el que, como en años anteriores, se volvió a destacar la necesidad de una mayor implicación por parte de los socios para lograr la optimización de las tareas y funciones de la asociación y poder alcanzar cada vez mejores resultados.



Como viene siendo habitual, tras el orden del día se llevó a cabo la presentación de una charla - coloquio, impartida, en esta ocasión, por Marta Álvarez Aldecoa, y Elsa Portero Magadan, Diplomadas en Enfermería de la Unidad de Hemodiálisis de la Cruz Roja de Oviedo, y que versó sobre “*Insuficiencia Renal Crónica (IRC) y Hemodiálisis (HD)*”. Con apoyo de los medios audiovisuales, las ponentes expusieron primeramente aspectos sobre la insuficiencia renal crónica como son alteraciones que se producen en el organismo ante la enfermedad, sintomatología que la caracteriza, factores y/o motivos que la desencadenan, y cuidados físicos y alimentarios que los pacientes han de llevar ante

**Durante la charla-coloquio “Insuficiencia Renal Crónica (IRC) y Hemodiálisis (HD)” se habló sobre las alteraciones que se producen en el organismo, factores y/o motivos que la desencadenan, y cuidados físicos y alimentarios que los pacientes han de llevar ante una IRC**

una IRC. Posteriormente, la ponencia se centró en la hemodiálisis como una de las modalidades de tratamiento de dicha enfermedad, abordando la descripción de dicho tratamiento, funcionamiento de las máquinas de hemodiálisis, medicación complementaria, ventajas e inconvenientes sobre otros modelos de tratamiento y de nuevo, cuidados que ha de tener en cuenta el paciente en hemodiálisis. Tras la exposición se abrió un turno de preguntas en el cual los asistentes, tanto pacientes como familiares formularon a las ponentes sus dudas respecto al tema tratado.

Como colofón a los actos de la reunión se concluyó con un ágape de convivencia en el propio salón del hotel en la que socios, acompañantes y ponentes pudieron disfrutar de la conversación y la buena compañía, siendo amenizada la comida con el sorteo de diversos objetos entre los asistentes que dio el toque de gracia y ocio a la reunión.

# III Jornadas de Divulgación para Enfermos Renales en Asturias



El pasado día 10 de mayo del presente año tuvo lugar en el Hotel Palacio de las Nieves (La Felguera -Langreo) la celebración de las **III Jornadas de Divulgación para Enfermos Renales de Asturias**, organizadas por **ALCER ASTURIAS** y la **Fundación Renal Iñigo Álvarez de Toledo**, bajo la coordinación médica del **Dr. Francisco Ortega Suárez**, vicepresidente de la Fundación.

La jornada, a la que asistieron aproximadamente 240 personas (ponentes incluidos) tuvo como objetivo la convivencia y acercamiento entre pacientes renales y profesionales de la nefrología, presentándose experiencias y tendencias principalmente en materia de trasplantes renales.

La apertura de la reunión corrió a cargo de José Luis Martínez Areces, presidente de ALCER ASTURIAS, dando paso posteriormente a las exposiciones por parte del Dr. Rafael Matesanz Acedos, director de la Organización Nacional de Trasplantes, el cual presentó aspectos relativos a la Ley de Trasplantes en España, los doctores José Pérez Bernal y Pau Soler y Bosch, quienes se centraron en las experiencias de Andalucía y Cataluña respectivamente, y el propio José Luis Martínez Areces que abordó la incidencia de ALCER ASTURIAS ante la Enfermedad Renal.

Tras la jornada matutina los oyentes y ponentes disfrutaron de una comida de trabajo, tras la cual se reanudaron las ponencias con las últimas exposiciones que principalmente versaron sobre la experiencia de trasplante en vivo en Asturias, tema de especial interés debido a la realización este mismo mes de mayo del primer trasplante de donante vivo en el Hospital Universitario Central de

terapéuticos y la normativa legal a la que se han de ajustar.

El cierre de la jornada a cargo de Dña. Esther Díaz, Alcaldesa de Langreo, Rogelio García, Vicepresidente de la ALCER ASTURIAS y Francisco Ortega Suárez, en el cual se destacó la gran acogida por parte del público y ponentes y la necesidad de seguir desarrollando iniciativas



Asturias. Las ponencias corrieron a cargo de los doctores Dolores Escudero y Miguel Hevia, los cuales expusieron tanto aspectos clínicos, quirúrgicos y legales de dicho tratamiento. Como colofón de las presentaciones el Dr. Marcelo Palacios, Presidente del Comité Científico de la Sociedad de Bioética (SIBI) expuso su ponencia sobre *"Algunos aspectos éticos y legales de la medicina"*, en la que abordó las tendencias en la investigación sobre las células madre y sus usos

como esta que puedan mantener a pacientes informados sobre la realidad clínica y terapéutica de las enfermedades renales y a profesionales de la nefrología informados sobre las opiniones y necesidades de los pacientes.

Como broche a una intensa jornada la organización invitó a todos los asistentes a un cóctel de despedida en el propio hotel dando por finalizada la jornada alrededor de las 20:00 h.



# III Jornada de Fibromialgia y Fatiga Crónica

El pasado 16 de abril de 2005, AENFIPA celebró en el Auditorio, la III Jornada de Fibromialgia y Fatiga Crónica con el objetivo de, sensibilizar a la población en general sobre esta enfermedad, ampliar la información que los afectados tienen sobre ella y dar a conocer nuevas líneas de investigación y/o avances que se produzcan en la misma.



Bajo la atenta mirada de numerosos asistentes (alrededor de 400 personas) los especialistas en diversas materias: Derecho, Reumatología, Nutrición, Psicología, perspectiva de un familiar y Otorrinolaringología; ofrecieron a l@s afectad@s, a sus familiares y toda aquella persona interesada, valiosas opiniones y consejos en muchos de los ámbitos en que se ven afectados a causa de la enfermedad: laboral, sanitario, familiar, psicológico, etc; ofreciendo, así mismo, una serie de pautas de autocuidado, para poder hacer un frente común ante esta enfermedad: ejercicio físico, adecuada nutrición, tratamientos más efectivos, comprensión familiar, etc.



Que mejor final para este día que la celebración de una cena-baile en el Restaurante "Casa Quelo" en Tiñana, en el que l@s asociad@s pudieron disfrutar de una amena noche, rodeados por aquellos que mejor les comprenden (amigos, otros pacientes, familiares).

Han sido unos meses cargados de actividades para nuestra entidad y el pasado 12 de mayo de 2005, celebramos con muchos de vosotros, el **Día Internacional de la Fibromialgia y la Fatiga Crónica**, en la Facultad de Medicina de Oviedo.

El acto dio comienzo con la lectura del II Manifiesto sobre fibromialgia (FM) y síndrome de fatiga crónica (SFC), a cargo del Sr. Rector de la Facultad de Medicina, D. Pedro Riera, un documento que se leyó en esta misma fecha en todas las asociaciones de fibromialgia

de España y que principalmente abordaba los siguientes aspectos:

- Referencia al Manifiesto 2004 en el que se pedía reconocimiento de la enfermedad.
- Constatación del crecimiento y fuerza del movimiento asociativo y de la necesidad de unión.
- Creciente interés de muchos expertos y médicos.
- Paso siguiente de este año: el reconocimiento y tratamiento dentro del Sistema Público de Salud.
- Profesionales de atención primaria formados.
- Derivación a los especialistas en los casos graves.
- Unificación de criterios diagnósticos, tratamientos, itinerarios y protocolos sobre esta enfermedad para todo el Estado.

La segunda parte de este acto consistió en la presentación, a cargo de M<sup>a</sup> Ángeles González Ayuso, Presidenta de AENFIPA, de la **Coordinadora Nacional de Asociaciones de Fibromialgia y Fatiga Crónica de España**; de reciente constitución y que esta formada en el momento actual por 15 asociaciones sobre esta enfermedad de diferentes Comunidades Autónomas y de la cual nuestra Asociación es socia fundadora

Esta iniciativa surge con unos fines muy claros, entre otros los siguientes:

- Defender los derechos individuales del colectivo que representa.
- Promocionar la investigación.
- Sensibilizar y promover la formación en atención primaria.
- Creación de equipos multidisciplinares abiertos a todo tipo de programas con programas de educación para la salud.
- Integración social, laboral y sanitaria de los afectados.

El acto se cerró con la adhesión al documento, mediante la recogida de firmas de los asistentes, para ser enviadas, junto con las de otras asociaciones de España, al Gobierno de la nación. Ya sabéis,

Vertiente social. Bajas:

- Invalidez cuando se requiera.
- Información jurídica para evitar situaciones de injusticia.
- Implicación empresarios y sindicatos para encontrar nuevas fórmulas de reinserción laboral para los que puedan trabajar.
- Investigación pública y privada.
- Normalización de las enfermedades y de los enfermos.

*“Si, en definición lúcida, se dice que la salud es la ausencia de enfermedad, no es posible concebir un sistema que excluya enfermedades, porque ello significaría arrojar a los enfermos a la marginación sanitaria.”*

*“La enfermedad y el dolor son conceptos que van más allá de las lenguas, de los paisajes y de las creencias. Los diagnósticos, tratamientos, itinerarios y protocolos tendrían que ser homologados lo más pronto posible”.*

*“Sólo el dolor de la incomprensión y del silencio acaba siendo más devastador que el dolor del cuerpo”*

## II MANIFIESTO DE FM Y SFC

12 de mayo de 2005,  
DÍA MUNDIAL DE LA FM Y DEL SFC

**vosotros también podéis firmar**, dirigiéndonos a cualquiera de nuestras oficinas en:

- Gijón (Ateneo Obrero de La Calzada, jueves de 18:30 a 19:30 h.).
- Oviedo (C/ Burriana nº 1, Centro Social del Cristo; martes y jueves de 12:00 a 13:30 h.).
- Mieres (Centro de Juventudes, C/ 12 de octubre; los miércoles de 11:00 a 13:00 h.).

**Recordaros también:**

Nuestra web: [www.fibromialgia-asturias.org](http://www.fibromialgia-asturias.org)  
E-mail: [info@fibromialgia-asturias.org](mailto:info@fibromialgia-asturias.org)

**Beatriz Martínez Fernández**  
Trabajadora Social



# 9ª Jornada de Primavera sobre la Enfermedad de Alzheimer

ADAF A continuando en su empeño de mejorar la calidad de vida de nuestros enfermos organizó por noveno año consecutivo su tradicional Jornada de Primavera sobre la Enfermedad de Alzheimer.



El evento tuvo lugar el pasado viernes 3 de Junio de 2005 en el salón de actos del Centro Municipal Integrado Gijón – Sur.

Para responder a las expectativas del numeroso público, ADAFA contó con la presencia de ponentes especializados en la enfermedad de Alzheimer y también con algunos representantes de la administración que participaron en el acto inaugural.

Dió comienzo a la 9ª Jornada Dña. Concha Mena, Presidenta de ADAFA haciendo un repaso de la situación actual de la Asociación, de los programas que se están desarrollando y de los que van a comenzar gracias a distintas subvenciones concedidas a nuestra entidad.

La inauguración corrió a cargo de **Dña. Mª Jesús Elizalde Sánchez**, Directora General de Atención a Mayores, Discapacitados y Personas Dependientes de la Consejería de Vivienda y Bienestar Social que junto con **D. Ángel López**, Director General de

De Izda. a Dcha. Dña. Mª Jesús Elizalde, Dña. Concha Mena, D. Ángel López, D. Manuel Vallejo y Dña Raquel Gómez.

Salud Pública y Planificación de la Consejería de Salud y Servicios Sanitarios y **D. Manuel Vallejo**, Director de la Fundación Municipal de Servicios Sociales del Ayuntamiento de Gijón, dirigieron unas palabras de elogio hacia la actividad de ADAFA y de apoyo a las familias afectadas.

El programa científico dio comienzo con la ponencia "*Tratamiento de la enfermedad de Alzheimer*" en la que la Dra. Carmen Martínez, neuróloga del Hospital de Cabueñes, nos explicó en qué consiste la enfermedad de Alzheimer y los diversos tratamientos que existen para esta terrible enfermedad.

Seguidamente Dña. Mercedes Álvarez Solar, médica de Atención Primaria del Centro de Salud de Otero, nos expuso en su ponencia qué pueden hacer los médicos de familia y otros profesionales de los centros de salud para ayudar a los enfermos de Alzheimer y otras demencias y a sus familias.

Después del descanso, Dña. Purificación García Bermejo, directora del Centro de Día El Arbeyal, de Gijón, nos explicó detalladamente cómo es una jornada en el centro de día y cada una de las actividades que realizan las personas que allí acuden. Completó esta exposición Dña. Blanca Velado con la aportación de su experiencia personal puesto que ella es una de las familias que se benefician de los servicios que ofrecen los centros de día.

Cerró la 9ª Jornada Dña. Patricia Martí que no solo nos expuso las aportaciones de la musicoterapia a los enfermos de Alzheimer y a sus cuidadores familiares sino que nos lo demostró con un vídeo y como broche final hizo participar a todo el público de la sala con un ejercicio práctico de musicoterapia.

# Un paso más en los derechos de tod@s

Recientemente se ha empezado a negociar entre los agentes sociales, partidos políticos, sector privado y administraciones autonómicas y locales. Nace con la vocación de apostar por la igualdad de oportunidades y con la meta de poner en pie el futuro Sistema Nacional de Dependencia.

Las últimas cifras hablan de **más de dos millones de personas en España que, para desarrollar su actividad diaria, necesitan de terceros, en general, de la propia familia, convertida así en "cuidadores informales"**. Esto ha provocado que el problema de la dependencia desborde a las personas discapacitadas y a las personas mayores, pasando a ser una cuestión que atañe y afecta a toda la sociedad.

Ante esta situación se ha elaborado el Libro Blanco, que sentará las bases de la futura Ley de Dependencia y será consensuada con las diferentes administraciones autonómicas y locales y con las asociaciones y organizaciones del sector.

El incremento en la financiación y la dotación de recursos y servicios sociales, no sólo para las personas dependientes, sino también para los encargados de su cuidado, atención y formación, conformarán los cimientos de esta iniciativa. Familias, profesionales de la sanidad- médicos, enfermeras, especialistas-, de la educación, de los servicios sociales, el propio sector público y las entidades privadas implicadas se beneficiarán de la nueva norma, que nace con la vocación de dar una respuesta integral al problema.

**El nuevo Sistema podría crear, según algunos cálculos, en torno a 350.000 nuevos empleos, destinados a poner en marcha una atención completa a la dependencia, ya**

**La futura Ley de Dependencia, cuyas líneas maestras se perfilan en el Libro Blanco, va a ser una apuesta clara por la igualdad de oportunidades. Reclamada tanto por los profesionales- educadores, personal sanitario y servicios sociales- como por el sector privado y los ciudadanos en su conjunto, la norma sentará las bases sobre las que se construirá el cuarto pilar del Estado del Bienestar, que favorecerá a toda la sociedad.**



Amparo Valcarcel Presenta al CERMI el Libro Blanco de la Dependencia.

**sea leve, moderada o total.** Estos puestos de trabajo se centrarán en ocupaciones como las de auxiliar, donde se espera una masiva incorporación de mujeres, a través de contratos a tiempo parcial, trabajadores sociales, fisioterapeutas, psicólogos, terapeutas ocupacionales y médicos.

La norma también determinará la llamada "*cartera de servicios*", que cubre, por ejemplo, la teleasistencia, para dependencias leves, con efecto preventivo; ayuda a domicilio, tanto a nivel personal como en el hogar; para la moderadas o graves; centros de día y residencias, tanto fijas como temporales.

**En la actualidad los recursos son claramente insuficientes y los servicios se ofrecen de manera desigual.** Es más, los servicios sociales no están garantizados como derecho universal, ya que según donde vivan las personas con dependencia, cuentan con diferentes recursos, distintos requisitos de obtención y atención profesional. Desde UGT Asturias creemos esencial la reunificación de criterios para que todos y todas tengamos los mismos derechos.

Ana Muñiz Maseda.  
Secretaria para la Igualdad UGT Asturias

# Entrevista con Jesús Iglesias

Jesús Iglesias nace en Gijón el 1 de enero de 1959, se licencia en Derecho por la Universidad de Oviedo. Su actividad política comienza en 1975 con su ingreso en la entonces clandestina Unión de Juventudes Comunistas de España, incorporándose al PC de Asturias en 1982. En 1998 asume la responsabilidad de Política Municipal de Izquierda Unida de Asturias, que ha desempeñado hasta su elección como Coordinador de Izquierda Unida de Asturias por el Consejo Político en la reunión celebrada el 24 de noviembre de 2000 responsabilidad que ejerce desde esa fecha.

**1.- En el año 2002 Ud. declaraba para nuestra revista que el Gobierno del Principado no estaba desarrollando suficientes esfuerzos para la atención a las personas con discapacidad. ¿Cree que desde entonces ha cambiado en algo la situación?**

La situación ha cambiado en mucho, con un gran aumento del presupuesto que se destina a atender las necesidades de las personas con discapacidad. De todas formas, es necesario decir que los esfuerzos en discapacidad, como en el resto de cuestiones referidas a los servicios sociales, son siempre insuficientes: por más que las administraciones aumenten los presupuestos, a medida que se amplían las prestaciones, siempre se detectarán nuevas necesidades a las que debemos aspirar a dar cobertura.

En Asturias, la inversión en Servicios Sociales -y naturalmente a la atención de las personas con discapacidad-, ha aumentado de forma clara tras la entrada de IU en el Gobierno regional, tras las elecciones de 2003. **La llegada de nuestra coalición al Gobierno ha supuesto un incremento del 26,56% de los recursos destinados a la atención de personas con discapacidad.** Si en 2003 los programas específicos destinados a discapacidad supusieron un coste para el Principado de 6,8 millones, en 2005 esos mismos programas cuentan con un presupuesto de 8,7 millones de euros, es decir 1,9 millones de euros más. Como se ve, el incremento es notabilísimo y demuestra el interés de este nuevo gobierno de coalición por ofrecer más y mejores servicios a las personas con discapacidad.

**“El movimiento asociativo es indispensable, pues llegan a muchos lugares donde las administraciones públicas no pueden y se convierten en la punta de lanza para que los políticos tomemos conciencia de sus problemas, necesidades y exigencias”**





2.- En estos momentos "La ley de Autonomía Personal" es de las cuestiones que más preocupan a nuestro colectivo, pensamos que deberían sacarla adelante lo antes posible. ¿Cuál es el proyecto que aprobaría IU?

El peso de la atención sigue siendo soportado por cientos de miles de familias, y de forma muy mayoritaria por las mujeres, con los costes económicos, sociales, laborales, y psicológicos que ello conlleva y creemos que esto tiene que ser tenido en cuenta a la hora de abordar soluciones.

Para IU, el modelo de sistema de atención a la dependencia debe basarse en principios de universalidad, igualdad, calidad, suficiencia, flexibilidad, adaptabilidad e integralidad de la atención; **el sistema de atención a la dependencia debe ser considerado como una prestación del sistema público de Seguridad Social, a la que tendrán derecho todas las personas que vivan en España.**

Sobre nuestro modelo podría extenderme mucho más, pero creo que estos principios básicos son suficientes para dar una idea de cual sería nuestra ley ideal.



### 3.- ¿Qué le parece la situación del empleo protegido? (Centros especiales de Empleo).

Como le decía al principio de nuestra conversación, la Consejería de Vivienda y Bienestar Social -que es la competente en esta materia- ha hecho un gran esfuerzo para aumentar los recursos destinados a la atención de personas con discapacidad y buena parte de ese incremento presupuestario ha ido, precisamente, para programas destinados a centros ocupacionales. Esto es así por dos razones: la primera porque creo que es bueno que las personas con discapacidad puedan trabajar, porque con ello se sentirán útiles, y lo segundo porque esos centros ocupacionales son también una forma de formarles de manera que lo que empieza como un empleo protegido puede terminar por ser el arranque de una carrera profesional. No en todos los casos va a ser posible dar el salto de esos empleos protegidos a los, llamémosles así, "empleos libres", sin embargo, creo que es necesario dar esta alternativa.

### 4.- ¿Cómo se podría avanzar en la integración laboral?

La legislación laboral ha avanzado mucho en los últimos años, por un lado marcando unos mínimos de contratación de personas con discapacidad en las empresas de cierto volumen de empleo y, por otro, con incentivos al empresariado.

Existe todavía un gran trabajo que hacer, quizás sobre todo en aspectos relacionados con la sensibilización del que contrata. Existen muchos estereotipos sobre las personas con discapacidad y es necesario romperlos para propiciar una incorporación al mercado laboral de forma natural: no se les da ninguna limosna, sino que se les paga unos servicios. Ser un buen trabajador, productivo y responsable, tiene poco que ver con tener o no tener discapacidad. **El Principado de Asturias ha sido pionero en esa integración laboral, aumentando hasta el 5% la reserva de empleo para personas con discapacidad** en sus convocatorias y ahora eso también lo hace el Estado. Se ha hecho mucho, pero todavía hay que avanzar más y aquí es una labor y una responsabilidad de toda la sociedad.



**“Existen muchos estereotipos sobre las personas con discapacidad y es necesario romperlos para propiciar una incorporación al mercado laboral de forma natural: no se les da ninguna limosna, sino que se les paga unos servicios”**

**5.- Según recientes estudios, el índice de desempleo entre las personas con discapacidad bajaría del 26 al 7% si se cumpliera la actual normativa que prevé la reserva del 2% de puestos de trabajo para personas con discapacidad en las empresas con más de 50 trabajadores ¿Por qué motivo no se cumple? ¿Qué medidas deben utilizarse desde la administración para que esta norma se lleve a cabo?**

Como le decía en la anterior pregunta, existe un claro problema de sensibilización: la normativa se cumplirá cuando quien emplea se de cuenta de que un trabajador discapacitado es, sobre todo, un trabajador y que cumplirá con lo que se le exige a condición que se le ofrezca el empleo adecuado, como a cualquier otra persona: usted no puede pretender que un ingeniero industrial preste servicios como médico, ni lo contrario. Con las personas con discapacidad es igual: se trata de ser consciente de que cuáles son sus competencias, habilidades y posibilidades físicas o psíquicas y, en esa medida, buscar, según su formación, un empleo. No hay más misterio ni nada distinto a lo que sucede con la población sin discapacidad. ¿Cómo variar esta situación? Evidentemente debe exigirse que se cumpla ley pero, sobre todo, debe exigirse a la sociedad que tome conciencia de que **no contratar a discapacitados supone perder un valioso recurso humano.**

**6.- En el anteproyecto de Ley de Salario Social Básico se contempla a las personas con discapacidad a partir del 45%, cuando el reconocimiento de la misma es a partir del 33% ¿No cree que este salario deberían de percibirlo todas las personas con discapacidad reconocida?**

Bueno, lo primero que hay que resaltar del Salario Social Básico es que supone un cambio importantísimo en lo que a las prestaciones sociales se refiere y eso tanto para las personas con discapacidad como para aquellas que no la tienen: frente al Ingreso Mínimo de Inserción (IMI), que no tenía carácter de derecho subjetivo y cuya concesión estaba limitada por la existencia de presupuesto, el Salario Social Básico se plantea como una prestación exigible, siempre que se cumplan los requisitos que marca la ley. Y esto es así para toda la población, con discapacidad o sin discapacidad. Dicho esto, esa mención a una discapacidad del 45% se hace sólo para un caso de excepción: el de los jóvenes menores de 25 años y mayores de 18 y se trata de una "excepción" a más. No se tiene derecho al Salario Social por tener discapacidad, sino por estar en una situación de pobreza y, cuando se está en esa situación, la persona que cumpla los requisitos accederá a esta prestación y, lógicamente, también se dará cobertura a personas con un 33% de discapacidad o más. Pero además, la



ley prevee que los complementos sean no sólo por el número de personas de la unidad familiar de convivencia, sino también por el nivel de dependencia de las personas que compongan esa unidad, de tal manera que se tendrá en cuenta, progresivamente, módulos complementarios específicos de la prestación para personas menores, mayores y de edad avanzada y de aquellas otras con discapacidad.

**7.- ¿Qué valoración hace del trabajo del movimiento asociativo de personas con discapacidad?**

El movimiento asociativo de personas con discapacidad es fundamental y esto por muchos motivos. Para empezar, siempre es bueno que las personas, con o sin discapacidad, se asocien para defender mejor sus intereses, porque, además, esa defensa les hace tomar conciencia de su fuerza y, también, de su responsabilidad.

En el caso de la discapacidad, el movimiento asociativo es indispensable, pues llegan a muchos lugares donde las administraciones públicas no pueden y se convierten en la punta de lanza para que los políticos tomemos conciencia de sus problemas, necesidades y exigencias.

# Recomendaciones para una Búsqueda Activa de Empleo Eficaz

Plantéate **qué trabajo** vas a buscar y si estás preparado para desempeñarlo. El primer paso es conocer tus capacidades y tus limitaciones. Recuerda que hablar de limitaciones no es exclusivo del colectivo de discapacitados. Todos tenemos limitaciones y debemos saber cuales son. Inicia tu búsqueda con una actitud positiva.

- ✓ *Si antepones tus puntos débiles a tus potencialidades, capacidades, destrezas, conocimientos y ganas de trabajar, tu búsqueda te resultará más difícil.*

Redacta un buen **currículum** adaptado al puesto que buscas y acompáñalo de una carta de presentación en la que menciones tus puntos fuertes para el puesto.

- ✓ *Incluir datos acerca de tu discapacidad es decisión tuya. Si sospechas que te puede perjudicar, date la oportunidad de que el empresario te conozca primero como posible candidato y en la entrevista menciónale en que consiste tu discapacidad.*

La **información** es primordial. Utiliza todas las fuentes posibles: contactos (amigos, familiares, compañeros de estudios...), prensa, medios de comunicación, bibliotecas, oficinas de información, internet...



Utiliza todos los **intermediarios de empleo** que creas conveniente:

- Oficina de Empleo del Principado.
- Empresas de Trabajo Temporal.
- Empresas de selección.
- Agencias de colocación.
- Bolsas de empleo.

- ✓ *Actualiza tu demanda. La información que contenga en cuanto a ocupaciones a las que quieres optar, estudios realizados, ámbito de búsqueda etc., es primordial a la hora de que aparezcas en cualquier sondeo.*

**Haz autocandidatura.** No esperes a que aparezca la oferta. Haz un listado de empresas que en el futuro pudieran necesitar profesionales como tú y envíales tu currículum. Puedes hacerlo personalmente, por teléfono o por carta.

- ✓ *No te desanimes si tardan en responderte. No significa un "no" a tu persona sino una respuesta a las necesidades momentáneas de la empresa.*



**Planificate.** Organiza tu tiempo y tus actividades de búsqueda. Es importante que anotes todo lo que vas a hacer y todo lo ya realizado.

- ✓ **Hazte con una agenda de búsqueda. Te ayudará a organizar el tiempo, a planificar y organizar tus actividades y a controlar los resultados.**

**Prepara la entrevista.** Si has llegado hasta este punto es porque tu perfil profesional y tu trayectoria formativa es del interés del empresario. Es el momento de "vender" como candidato para el puesto. Apóyate en tus puntos fuertes. Demuestra motivación, entusiasmo y seguridad.

- ✓ **Es el momento adecuado para hablarles de tu discapacidad. Hazles ver tu valía como trabajador independientemente del hecho de que tengas reducidas determinadas funciones respecto a una persona sin discapacidad. Aprovecha para comentarles las ayudas a la contratación.**

**No olvides que tienes a tu disposición un servicio de orientación laboral en COCEMFE.** Desde este servicio podremos apoyarte en tu búsqueda de empleo y planificar conjuntamente los pasos a dar. Aquí tienes un ejemplo de la ayuda que puedes encontrar:

- Orientación personalizada con un tutor para que te apoye en tareas como la elección de tu objetivo profesional, planificar tu itinerario formativo, búsqueda de información, realización de documentación necesaria (currículum y carta de presentación) y resolución de todas aquellas dudas que se te puedan presentar en tu búsqueda de empleo.
- Acciones grupales para el desarrollo de habilidades sociales y entrenamiento en la entrevista de trabajo.
- Información sobre la oferta formativa vigente.
- Información y motivación para el autoempleo.

- ✓ **No desesperes** si los resultados no son inmediatos.

**Recuerda que BUSCAR UN TRABAJO ES UN TRABAJO y por ello requiere esfuerzo.**

Texto: Isidora Soto García  
Orientadora Laboral del Servicio de Integración Laboral de COCEMFE-ASTURIAS

## La limpieza en buenas manos

**SERVICIOS**

- Limpieza e higienización.
- Gestión de residuos.
- Control de plagas.
- Servicios auxiliares.
- Conservación, mantenimiento y reformas de edificios e instalaciones.
- Limpieza en la Industria Alimentaria.

**SATISFACCIÓN**

- Cuidado y atención personalizada.
- Soluciones a medida de cada empresa.
- Constante evolución hacia nuevos servicios.
- Ámbito nacional.
- Atención las 24 horas del día.

**EXPERIENCIA**

- Más de 35 años en el sector.
- Más de 1.000 clientes.
- Más de 2.000 trabajadores.
- 4.000 m<sup>2</sup> destinados a oficinas, aulas de formación, delegaciones y almacenes.

**CALIDAD**

- Certificados de calidad.
- Medio ambiente.
- Prevención de Riesgos Laborales.
- Proceso de obtención del Sello de Calidad Europea.



**Lacera**

**CLIENTES**  
Gracias a todos los que hacen posible que una empresa de capital íntegramente asturiano sea líder del sector en Asturias.

2.000 PROFESIONALES A SU SERVICIO

www.lacera.es
902 190 090
lacera@lacera.es

# COCEMFE-

El pasado 10 de Junio se celebró, en el domicilio social de la Federación, la Asamblea General Ordinaria de COCEMFE-ASTURIAS, bajo la presidencia de Mario García Sánchez, y con la asistencia de la práctica totalidad de las asociaciones que la integran.



Mario García valoró positivamente los avances conseguidos durante 2004 en la Confederación. Este año ha supuesto el inicio del trayecto para el nuevo equipo directivo de COCEMFE-ASTURIAS.

Los Programas de Formación y Empleo continúan siendo la principal "seña de identidad", durante el 04 se ha crecido no sólo en formación, en contacto empresarial y en empleo si no también en mayor número de personas que se incorporaron a los Servicios de Integración Laboral con la expectativa de una integración laboral adecuada.

También se mostró satisfecho por la actividad social desarrollada por COCEMFE-ASTURIAS. Desde el Área Social se ha presentado una propuesta de convenio para la realización de programas y mantenimiento del movimiento asociativo que debe plasmarse en los años venideros.

El Programa de rehabilitación "Mejora", firmado con la Administración ha venido a incidir en una de las mayores reivindicaciones de nuestro colectivo, la falta de una atención rehabilitadora-funcional continua.

Otro gran avance este año lo ha supuesto la gestión que se está haciendo de la "Vivienda con Apoyo" que la administración tiene en la Felguera. Para hacerse cargo del programa de Autonomía Personal, COCEMFE-ASTURIAS ha constituido la Fundación Iniciativas para la Discapacidad con el objetivo de gestionar estos recursos de apoyo.

Tras la lectura del acta de la Asamblea General Ordinaria anterior, aprobada por unanimidad, el Presidente hizo la presentación de la Memoria de Actividades 2004, por vez primera editada en formato de imprenta, con el fin de poder trasladar a la opinión pública y a las distintas organizaciones el trabajo desarrollado desde la Confederación. Asimismo se presentó un vídeo realizado por Grupo Iniciativas (Empresa Multimedia creada por COCEMFE-ASTURIAS), para apoyar la difusión del mismo.

Al mismo tiempo esta publicación permite en palabras del Presidente "Consolidar una imagen de modernidad, calidad, transparencia, eficacia y servicio a nuestro colectivo".

# ASTURIAS

## Asamblea General

La base de este programa se incrementará en el futuro con la puesta en servicio del **Centro de Atención Integral**. Este proyecto se está construyendo en Gijón y será realidad en dos años y nos supone uno de los mayores retos como organización. Es necesaria una mayor implicación por parte de la Administración Asturiana para que las obras concluyan en los plazos previstos.

Además, desde la Confederación seguimos apostando por los programas de atención domiciliaria que han continuado creciendo este año 2004.

No podemos olvidarnos del trabajo desarrollado para mejorar la accesibilidad de nuestro entorno, en este sentido la labor de las asociaciones es fundamental a la hora de trabajar el día a día en los pueblos y ciu-

dades, por eso desde COCEMFE-ASTURIAS se ha incrementado el apoyo a ese trabajo con diversas gestiones con distintas entidades, Universidad de Oviedo, Consejería de Infraestructuras, Consejería de Vivienda y Bienestar Social.

COCEMFE-ASTURIAS **continuó participando en el trabajo del CERMI-ASTURIAS** en su Comité Ejecutivo y Comisiones de Trabajo. El mensaje de unidad de todo el colectivo de personas con discapacidad es un referente para nuestra organización.

El Presidente informó sobre la creación de los **Premios COCEMFE-ASTURIAS**, que sustituyen al Premio Empresa a partir de este año. Estos premios tendrán cinco modalidades.

Por último la Asamblea ratificó la incorporación de la **Asociación de**



**Neurofibromatosis**, siguiendo así la línea de consolidación y crecimiento de la Federación, tras haberse informado favorablemente y cumplir con los requisitos exigidos. Los representantes de dicha Asociación tomaron la palabra para presentar las actividades que realizan y agradecer a los presentes la confianza recibida.

Con esta nueva incorporación, **ya son dieciséis entidades** las que componen COCEMFE-ASTURIAS.



### ORTOPEDIA

Sillas de Ruedas, Fajas Ortopédicas y Lumbostatos  
Calzado con Contrafuerte y Plantillas a Medida  
Camas Articuladas, Gruas Traslado Enfermos  
Ayudas a 3.ª Edad

Nueve de Mayo, 17 - 33002 Oviedo  
Tel.: 985 225 820 - Fax: 985 228 529  
E-mail: barzama@terra.es

**HIDRASA - HIDRAVICK S.A.**  
AUTOMATISMOS HIDRÁULICOS, PNEUMÁTICOS Y ELECTRÓNICOS

Travesía de Las Industrias, 10 - B. 33401 Avilés  
Tlf.: 985 525 757 - Fax: 985 567 472

**zitrón**

**COSTA VERDE**  
AUTOFSCUELAS

VEHÍCULO AUTOMÁTICO

RÍO E.O. 26. TLF.: 985 153 402  
AVD. DEL LLANO, 45. TLF.: 985 161 341  
PASAD. BEGOÑA, 7 - 1ª. TLF.: 985 343 781

GIJÓN

**CROMA**  
Serigrafía

- Adhesivos
- Camisetas
- Regalos de Empresa

Tel y Fax: 985 346 667 - 985 176 126 - Móvil: 658 942 091  
Avda. Portugal, 52 bajo 33207 Gijón (Asturias)

**CONTENOR**  
CONTENEDORES DEL NORTE, S.L.

Covadonga, 24 - 1º  
Tel. 985 357 745, Fax 985 357 774  
33201 - Gijón

# Ética y Diversidad Humana

## El Caso de las Personas con Discapacidad

El 9 de Junio pasado, el Presidente del CERMI, y COCEMFE-ASTURIAS Mario García Sánchez ofreció una conferencia en la sede de la Sociedad Internacional de Bioética (SIBI) con sede en Gijón, dentro del ciclo anual de conferencias que organiza la citada entidad.

El tema escogido por García Sánchez, que da título a este artículo, fue abordado por el conferenciante no como experto o erudito, sino desde la perspectiva humana de las personas con discapacidad y atendiendo a las interacciones entre ética, diversidad humana y discapacidad.

Comenzó hablando de discapacidad, haciendo un repaso histórico

a los cambios ocurridos en el status de las personas con discapacidad, trazando un panorama general de la discapacidad en España, valorando en su medida los progresos ocurridos desde el inicio de la España democrática.

No obstante, la discriminación persiste en educación, formación, empleo, vivienda, ocio, el acceso a los

servicios públicos y tantas otras áreas críticas. Por otro lado, gran parte de las normas que garantizarían el uso efectivo de la igualdad, no se cumplen, y no hay instrumentos que las hagan efectivas. Todo ello hace que esta minoría de 3,5 millones de personas forme en nuestro país un grupo discreto, e ignorado que se enfrenta a todo tipo de restricciones en sus derechos como ciudadanos.





Todos estos antecedentes imponen la necesidad de un cambio en la concepción y atención a las personas con discapacidad, al problema global. Y ello tanto desde las instituciones públicas como sociales.

Esta nueva percepción conlleva un nuevo modelo, que tenga como eje central la persona, dejando de ser esta

algo pasivo, un objeto meramente asistencial. La discapacidad ha de ser contemplada por los poderes públicos como tema de acción transversal. El motor de estos cambios debe ser el propio movimiento social de la discapacidad: *“No habrá avances en esta esfera si no son protagonizados e impulsados por los propios interesados, a través de sus organizaciones representativas”*.



Mario García en la rueda de prensa.



Marcelo Palacio y Mario García a la entrada del SIBI.

**La ética no es un lujo de sensibilidades exquisitas, sino la sustancia que da sentido y valor a la conducta de las personas y las organizaciones**

### Dimensión ética de la Discapacidad:

La ética plantea en este terreno una serie de cuestiones tales como ¿Es la discapacidad un hecho, una circunstancia negativa para la persona y el entorno, que hay que prevenir, si se puede, o es una manifestación más de la diversidad humana, que puede añadir riqueza y valor al entramado humano?

¿Es admisible la interrupción del embarazo por causa de discapacidad presente o futura en el feto? ¿Es lícito desde un punto de vista moral la merma de derechos de las personas con discapacidad por razón de ésta?

Un aspecto crítico entre ética y discapacidad lo constituye la prevención. Hay personas que mantienen reserva sobre la prevención médica, en la medida en que se trata de evitar algo malo o pernicioso, *“lo cual implica un juicio negativo acerca de las personas, que por no haber sido objeto de prevención, presentan ahora una discapacidad”*.

Por su parte la **Convención Internacional de la ONU** sobre los derechos de las personas con discapacidad, que lleva ya dos años de trabajos y estudios no aborda la prevención, y en su lugar propone evitar los entornos, las prácticas y las actitudes hostiles.

### Bioética y Discapacidad:

Los avances científicos en general y la biomedicina deben estar enmarcados en el pleno cumplimiento de los derechos humanos y el respeto por la vida, la dignidad y la diversidad social. Con este fin deberían tenerse en cuenta una serie de directrices que garanticen la libertad de las personas y que impidan la discriminación por razón de sexo, discapacidad u origen cultural o étnico.

Mario García Sánchez concluyó su disertación afirmando. *“La ética no es un lujo de sensibilidades exquisitas, sino la sustancia que da sentido y valor a la conducta de las personas y las organizaciones. A las personas con discapacidad y a sus organizaciones nos va mucho en ello, por lo que hemos de convertirnos más pronto que tarde, en los interlocutores de este debate”*.

# INVENTA <sup>'05</sup>

## el diseño al servicio de la discapacidad

El pasado 4 de mayo tuvo lugar la entrega de premios del Primer Certamen de Diseño Industrial "Inventa 05". El certamen fue convocado por el Grupo de Investigación I3G de la Universidad de Oviedo, formado por profesores del Área de Expresión Gráfica en la Ingeniería que este año tenía el lema "Diseño y Discapacidad".



Silla de ruedas con toldo eléctrico



Silla flotante para playa



Llave

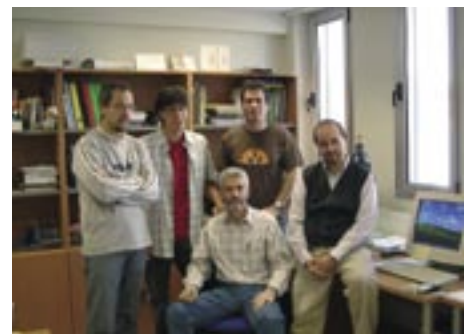
y Daniel Ferreira por su útil de escritura para que las personas con discapacidad puedan escribir sin utilizar los dedos ni las manos. Diego Aparicio ganó el segundo premio, con una silla de ruedas con toldo eléctrico y el tercer premio correspondió a Marcos Panizo por una silla flotante para la playa y unas muletas especiales.

El jurado distinguió también el esfuerzo realizado por los alumnos Alejandro García, José Ángel González y Rubén Aldonza que presentaron media docena de propuestas diferentes.

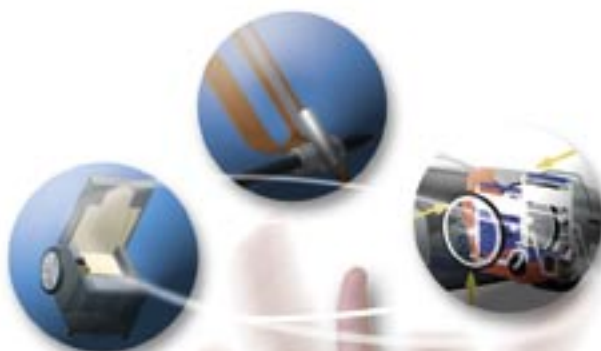
El objetivo del Certamen consistía en el diseño de cualquier útil que ayudase a mejorar la calidad de vida de personas con algún tipo de discapacidad, pudiendo participar tanto de forma individual como formando grupos de trabajo sin existir limitación alguna en cuanto al número de miembros para formar éste. Tan sólo dos condiciones:

El diseño debía de ser original e inédito y para su realización se emplearía cualquier herramienta informática de diseño tridimensional (Inventor, Blender, 3Ds MAX, Maya, LightWare, etc.).

El primer premio se concedió al equipo formado por los hermanos gemelos José Luis y Javier Manso



Grupo de Investigación I3G.



El grupo de profesores impulsores del certamen, lo forman Javier Suárez Quirós, Ramón Rubio García, Ramón Gallego Santos y Santiago Martínez González, los cuales nos explicaron la gestación, la puesta en práctica y los resultados del mismo

**1-¿Por qué es importante el diseño industrial y que supone para la mejora de la calidad de vida de las personas con discapacidad?**

El diseño industrial es un concepto que tiene una vigencia extraordinaria. Hasta hace poco, y desde hacía muchísimos años, un proceso industrial determinado se hacía teniendo en cuenta la función que desempeñaría el objeto que se estuviese diseñando. Desde hace un tiempo se ha vuelto imprescindible tener en cuenta una serie de aspectos que nos permiten identificar ese objeto con unas características apropiadas para una determinada persona. Es decir, el diseño se tiene en cuenta.

No es el diseño algo referido meramente al aspecto estético de un objeto, sino que es algo que es necesario tener en cuenta desde el momento en que se concibe la idea, pasando por su fabricación, comercialización, publicidad. Actualmente se utiliza el concepto integral del diseño que se aplica a todos los momentos del ciclo de vida del producto. Es un factor estratégico importantísimo para el desarrollo de las empresas, y tiene un valor añadido cuando el diseño industrial se aplica a la discapacidad, porque al tratarse de objetos que satisfacen una determinada discapacidad, se entra en un ámbito natural de aplicación, donde el diseño adquiere una importancia y supone una responsabilidad mayor.

**2-¿Cómo surge la idea de convocar el Certamen y cuáles son sus objetivos?**

La idea surge espontáneamente, durante un descanso entre clases. Se nos ocurrió organizar un concurso para que los alumnos expresaran su creatividad, algo poco explotado en la Escuela. Era una forma, además de organizar actividades "extraescolares", también surgió de forma espontánea el darle una dimensión más social, más humana, para contrarrestar el ambiente de la escuela, más tecnificado. Por otra parte también tenemos relaciones con empresas del sector.



Silla de ruedas 2 velocidades



Peldaño

Pretendíamos que los participantes al certamen diseñaran, con las herramientas que nosotros les enseñamos, un utensilio para mejorar la vida cotidiana de una persona con cualquier tipo de discapacidad.

Se llevó a cabo en muy poco tiempo, pero se presentaron 14 proyectos, lo cual está muy bien para ser la primera vez. Hay que tener en cuenta que los alumnos tienen que emplear muchas horas y el premio era casi testimonial, 300 € para repartir entre los tres primeros. Así que el incentivo principal consistía en mejorar la vida diaria de estas personas. Todos los proyectos resultaron creativos e innovadores.

**3-¿Está previsto que continúe celebrándose en sucesivas ediciones?**

Seguro. Estamos estudiando la posibilidad de continuar con el mismo lema de "Diseño y Discapacidad" para el próximo año, dependiendo del interés de las Asociaciones y empresas del sector. También queremos mejorar el Certamen en el sentido de dedicarlo a la puesta en práctica de los proyectos que se presenten, así como dotarlo de mayor profundidad, dándole el carácter de proyecto de fin de carrera, para que los alumnos pudieran dedicarle entre cuatro y seis meses, en vez del mes que tuvieron para este primer Certamen.

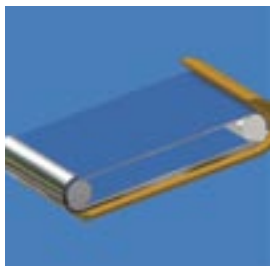
**4-¿Cuál es vuestra valoración de los resultados?**

No esperábamos que tuviese tanta participación porque en la Escuela hay muchos alumnos, lo cual perjudica la cercanía, más aun cuando no obtienen recompensa en aprobados o créditos. No sabíamos como iba a responder la gente y aunque se presentaron catorce proyectos, aspiramos a que el próximo año sean muchos más. Ese es uno de nuestros objetivos. Estamos satisfechos por el interés de los alumnos, la calidad de sus trabajos y la respuesta posterior de los alumnos de la escuela, que mostraron gran interés, al igual, que los distintos medios de comunicación.

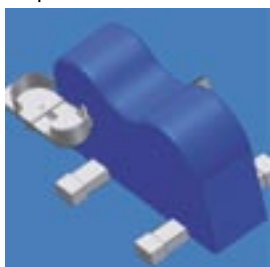
Tobogán de paso silla-coche



Libreta para tetraplégicos



Acoplamiento de rehabilitación



Por su parte, los hermanos José Luis y Javier Manso y Daniel Ferreira nos han hablado sobre el invento que diseñaron y por el cual quedaron ganadores de este Certamen. En la imagen los tres ganadores en la recogida de diplomas



#### 1- ¿En qué consiste vuestro invento?

Se trata de un útil de escritura que consta de tres partes: el enganche de la mano, una lámina plana para la palma y un cilindro metálico donde se introduce el útil de escritura. Opcionalmente se puede acoplar un tapón de látex para pulsar las teclas del ordenador o del teléfono. Resulta apropiado para personas con los dedos amputados, ya que permite escribir con el movimiento de la muñeca.

#### 2- ¿Cómo se os ocurrió la idea?

Viendo a nuestra madre que está en una silla de ruedas y antes de que la operaran no tenía fuerza en las manos para escribir. Entonces se nos ocurrió que podía ser una plancha enganchada a la palma de la mano, tenía que ser algo muy simple, ligero y lo más pequeño posible, con el fin de permitir una escritura cómoda, que se pudiera poner rápidamente y que no fuera muy aparatosa.

#### 3- ¿Qué significa para vosotros este premio?

Nos llenó de satisfacción poder comprobar como algo tan simple, que realmente funciona y es útil para la gente en su vida cotidiana, se puede llevar a cabo.



Proyecto ganador (Útil de escritura).

#### 4-¿Pensáis qué fue eso lo que valoró el jurado?

Creemos que el jurado tuvo muy en cuenta la sencillez y la presentación del trabajo. Lo hicimos en 3-D aparte de los planos acotados con medidas, tomando como referencia la mano de nuestra madre y analizamos los costes de fabricación.

#### 5- ¿Es posible comercializarlo?

Habría que construir un prototipo y ver si funciona utilizando materiales ligeros, resistentes y baratos, por ejemplo para la sujeción de la palma se podría utilizar metacrilato, el cilindro de aluminio. En cualquier caso su precio no debería sobrepasar los 30 €.

#### 6-¿Hay alguna empresa interesada en el proyecto?

Ya se han presentado varias empresas que podrían valorar la viabilidad del proyecto con respecto a las ventas en el mercado. Se deberían estudiar todas las posibilidades. Nosotros estamos muy entusiasmados ya que no solamente quedaría como un proyecto, sino que ayudaría a las personas con discapacidad en la vida real, que es lo que importa.

**FADE**  
FEDERACIÓN  
ASTURIANA  
DE EMPRESARIOS

Al servicio  
de los empresarios asturianos

Pintor Luis Fernández, 2  
33005 OVIEDO

T 985 232 105  
F 985 244 176

M fade@fade.es  
W www.fade.es

# V Universidad Técnica de Verano



La amplia acogida obtenida por ediciones anteriores celebradas en distintos lugares de España, ha consolidado este proyecto y lo ha convertido en uno de los puntos fuertes de las acciones realizadas por COCEMFE.

Desde esa fecha, hasta finales de octubre, el Castillo de San Servando albergará a responsables de las entidades de Cocemfe, técnicos y voluntariado que participa en estas entidades, y otros profesionales relacionados con el mundo de la discapacidad.

La Universidad Técnica de Verano, es además un valioso punto de encuentro donde intercambiar experiencias, visiones y propuestas.

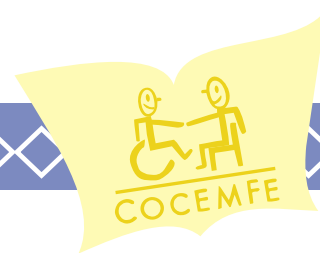
En las acciones formativas se combinarán metodologías de trabajo de Formación-Acción, encaminadas a que esta formación sea **rentable**, con el fin de optimizar las diversas tareas y funciones de las personas implicadas en las mismas. **Transferible**, en tanto los conocimientos adquiridos se aplican en la práctica cotidiana de los distintos puestos de trabajo y **transmisible**, puesto que se debe potenciar que los conocimientos adquiridos se transmitan a otras personas de perfiles similares.

*Asistentes al curso de Técnicas Cuantitativas de Investigación Social.*

El pasado 7 de Junio, el Castillo de San Servando de Toledo volvió a abrir sus puertas para acoger la V edición de la Universidad Técnica de Verano de COCEMFE.



# cocemfe



Castillo de San Servando.



Entre las diferentes materias impartidas, cabe destacar:

Técnicas Cuantitativas de Investigación Social, Fuentes de Financiación y Alternativas de Obtención y Optimización de Recursos, Pautas para la Elaboración de Proyectos, Comunicación Interna y Externa, Protocolo, Organización de actos y Medios de Comunicación, Voluntariado, Legislación en el Ámbito de la Discapacidad, Calidad en las ONG, Habilidades de Comunicación y Negociación, Diseño gráfico y Habilidades sociales.

## Acciones Formativas V Universidad Técnica de Verano

Técnicas Cuantitativas de Investigación Social. Fuentes de financiación y alternativas de obtención y optimización de recursos.	7 al 10 de junio
Pautas para la Elaboración de Proyectos Criterios de Justificación. Comunicación Interna y Externa.	28 de junio al 10 de junio
Protocolo y Organización de Actos. Pautas para la Elaboración de Proyectos Criterios de Justificación.	20 al 23 de septiembre
Formación Básica del Voluntariado.	23 al 25 de septiembre
ACCESS. Legislación en el Ámbito de la Discapacidad.	27 al 30 de septiembre
Calidad en las Ong. Dirigentes: Habilidades de Comunicación y Negociación.	4 al 7 de Octubre
Habilidades Sociales.	18 al 21 de Octubre
Diseño Gráfico.	-

Avda. Torrelago, 22 - 6º E - Tfno. 985 20 02 83 - 33019 OVIEDO - ASTURIAS

FRANCISCO JAVIER MARTINEZ BALBIN  
LATIGUILLAS - COMPRESORES - RACORES - VALVULAS - CILINDROS  
HERRAMIENTAS NEUMÁTICAS - LUBRICANTES INDUSTRIALES  
HIDRAULICA - NEUMÁTICA

Avda. de los Campos, 256  
Tel y Fax 985 324 321

Tremehes - 33211 Gijón  
(Asturias)

www.latabernadelpiano.com  
E-mail: restaurante@latabernadelpiano.com

Mucho más que transporte  
Peña Santa, parcelas 75-76  
33192-Silvota / ☎ 985265242

pinturas industriales

Talleres y Oficinas  
Polígono Puente Seco  
33691 Veriña - Gijón  
Tel. 985 329 615 - Fax. 985 322 342  
E-mail: bartusol@fade.es

CALZADO PARA DIABÉTICOS  
CALZADO DESCANSO Y BIENESTAR

C/ Orán, 3 - Gijón  
Entrada Ambulatorio de Pumariñ  
Teléfono 985 34 33 76

# Formación e Información Profesional para la Discapacidad

## algunas acciones de la Dirección General de Formación Profesional

El Acuerdo para el Desarrollo Económico la Competitividad y el Empleo (ADECE) firmado para el periodo 2004-2007 entre el Gobierno del Principado de Asturias y los agentes sociales y económicos Comisiones Obreras, Unión General de Trabajadores y Federación Asturiana de Empresarios menciona de forma expresa **la necesidad de avanzar en la búsqueda de un mayor crecimiento económico que integre los colectivos más desfavorecidos**. En el apartado destinado a la "Formación y el Empleo", cuando cita las acciones a desarrollar en el ámbito de la formación profesional ocupacional refiere, entre otras actuaciones formativas, la realización de un Plan de Formación para colectivos desfavorecidos.

Es en este marco en el que la Dirección General de Formación Profesional contempla el compromiso y la apuesta por la implementación de actuaciones en materia formativa destinadas al colectivo de personas con discapacidad para el año 2005 y de las que podemos señalar, en el primer semestre, las siguientes:

### Formación profesional ocupacional y continua para discapacitados cofinanciada por el Fondo Social Europeo

Para la Dirección General de Formación Profesional el colectivo de personas discapacitadas es prioritario en el momento de proceder a diseñar los planes de formación ocupacional y continua. Así en el ámbito de la convocatoria pública que anualmente la Consejería de Educación y Ciencia dirige a las entidades sin ánimo de lucro para la realización de programas formativos, se confiere preferencia a aquellos que contemplan la participación de personas discapacitadas en sus acciones tanto las destinadas a personas desempleadas como las destinadas a trabajadores/as en activo.

Este año la convocatoria mencionada concede a 12 entidades relacionadas con la discapacidad 18 cursos correspondientes a diversas especialidades por las que pasarán un total de 583 personas. La aportación de la Dirección General de Formación Profesional para desarrollar estas acciones formativas es de 459.841,92 €. Estas acciones son las que se reflejan en la tabla siguiente.

CENTRO	CURSO	CONCEJO	ALUMNOS	HORAS
ASOCIACIÓN DE PADRES Y TUTORES DE ANTIGUOS ALUMNOS DEL SANATORIO MARÍTIMO DE GIJÓN	EFQM: MODELO EUROPEO DE EXCELENCIA (PLANES DE MEJORA)	GIJÓN	200	42
ASOCIACIÓN DE PADRES Y TUTORES DE ANTIGUOS ALUMNOS DEL SANATORIO MARÍTIMO DE GIJÓN	SEGURIDAD Y SALUD	GIJÓN	200	42
CONFEDERACIÓN COORDINADORA ESTATAL DE MINUSVÁLIDOS FÍSICOS DE ESPAÑA - ASTURIAS	DISEÑADOR WEB Y MULTIMEDIA	GIJÓN	10	400
CONFEDERACIÓN COORDINADORA ESTATAL DE MINUSVÁLIDOS FÍSICOS DE ESPAÑA - ASTURIAS	TÉCNICO EN AUDIOVISUALES	GIJÓN	15	350
CONFEDERACIÓN COORDINADORA ESTATAL DE MINUSVÁLIDOS FÍSICOS DE ESPAÑA - ASTURIAS	INFOGRAFISTA DE MEDIOS AUDIOVISUALES	GIJÓN	10	350
ASOCIACIÓN DE PARAPLÉJICOS Y GRANDES DISCAPACITADOS DEL PRINCIPADO DE ASTURIAS	AUXILIAR DE AYUDA A DOMICILIO ATENCIÓN LESIONADOS MEDULARES	OVIEDO	12	470
ASOCIACIÓN DE PARAPLÉJICOS Y GRANDES DISCAPACITADOS DEL PRINCIPADO DE ASTURIAS	MONITOR DE OCIO Y TIEMPO LIBRE, ESPECIALISTA EN DISCAPACIDAD	OVIEDO	12	250
ASOCIACIÓN DE PARAPLÉJICOS Y GRANDES DISCAPACITADOS DEL PRINCIPADO DE ASTURIAS	ENCUADERNACIÓN	OVIEDO	12	300



CENTRO	CURSO	CONCEJO	ALUMNOS	HORAS
FEDERACIÓN DE SORDOS DEL PRINCIPADO DE ASTURIAS (FESOPRAS)	RECICLAJE DE INTÉRPRETES DE LENGUA DE SIGNOS ESPAÑOLA	OVIEDO	10	100
FUNDACION BENITO JERONIMO FEIJOO	JARDINERO	OVIEDO	15	530
CENTRO FORMACIÓN ADAS	VIGILANTE DE SEGURIDAD	OVIEDO	15	200
CENTRO FORMACIÓN ADAS	LENCERO, LAVANDERO, PLANCHADOR	OVIEDO	15	200
ASOCIACIÓN FSC DISCAPACIDAD PARA LA FORMACIÓN, SERVICIOS Y COLOCACIÓN DE DISCAPACITADOS	JARDINERO	OVIEDO	12	100
FUNDACIÓN PADRE VINJOY DE LA SAGRADA FAMILIA	PROYECTOS SOCIALES CON PERSONAS CON NECESIDADES ESPECIALES	OVIEDO	12	200
FEDERACIÓN DE CENTROS ESPECIALES DE EMPLEO DEL PRINCIPADO DE ASTURIAS	TAPICERO DE MUEBLES	SIERO	10	492
ASOCIACIÓN DE DISCAPACITADOS FÍSICOS COSA NUEVA	DESARROLLADOR DE CONTENIDOS PARA DISPOSITIVOS MÓVILES CON TECNOLOGÍA JAVA Y .NET	LANGREO	10	350
ASOCIACIÓN EL GÜERNE	CARPINTERO	EL FRANCO	8	804

## Proyectos empleo-formación

Por otra parte, la Fundación Padre Vinjoy, a través de la convocatoria anual de subvenciones que la Consejería de Educación y Ciencia realiza para poner en funcionamiento proyectos de empleo y formación, llevará a cabo el Taller de Empleo “Vidrieras para Covadonga”. Este proyecto, con un presupuesto de 217.864,04 € permitirá a sus participantes adquirir conocimientos profesionales y práctica laboral en la especialidad de vidriera artística. La práctica laboral la adquirirán a través de los trabajos de rehabilitación a realizar en la vidriera de la Basílica de Covadonga.

## Información y orientación laboral para todos/as

La Consejería de Educación y Ciencia a través de la Dirección General de Formación Profesional ofrece a todas las personas la posibilidad de estar permanentemente informadas sobre la oferta formativa que desarrolla así como de ofrecerle asesoramiento sobre el itinerario formativo más conveniente a seguir. Para desarrollar estas funciones ofrece los siguientes servicios:

- Información actualizada sobre la oferta y recursos formativos que la Dirección General de Formación Profesional pone a disposición de los usuarios/as a través de la página web [educastur.princast.es](http://educastur.princast.es) consultando el sitio:

**[www.educastur.princast.es/index.php](http://www.educastur.princast.es/index.php)**

- Información y orientación laboral a través de la Unidad de Promoción y Desarrollo de Asturias III, proyecto adscrito a la Dirección General de Formación Profesional a quien te puedes dirigir en demanda de asesoramiento personalizado sobre itinerarios formativos, orientación profesional, laboral, etc. (contacto en: C/ Cervantes, 22 3º Dcha. Tlf.: 985 96 26 60).
- Información permanente sobre los aspectos más relevantes de la formación profesional (cursos, convocatorias, anuncios, etc.) a través del boletín informativo mensual Informa2 al que te puedes suscribir a través del sitio [web.educastur.princast.es/fp/upd](http://web.educastur.princast.es/fp/upd).



UNIÓN EUROPEA

Fondo Social Europeo



FORMACIÓN PROFESIONAL  
Principado de Asturias



GOBIERNO DEL  
PRINCIPADO DE ASTURIAS

CONSEJERÍA DE EDUCACIÓN  
Y CIENCIA



UNIDAD DE PROMOCIÓN Y  
DESARROLLO DE ASTURIAS III

# IV Trofeo Ciudad de Oviedo

## Tenis en Silla de Ruedas

Da Silva y Álvarez logran el doblete en el ciudad de Oviedo. Ambos se impusieron en sus respectivos cuadros de individuales más el doble, haciendo pareja.



Las Pistas de Tenis del Parque del Oeste albergaron los días 10, 11 y 12 de Junio la cuarta edición del Trofeo "Ciudad de Oviedo" de Tenis en silla de ruedas, que **contó con la presencia de dieciséis jugadores provenientes de Galicia, Castilla-León, Madrid, Cataluña, Aragón y los anfitriones, Asturias**, y que supuso el triunfo del avilesino Iván Da Silva en el Cuadro Principal y de José Alberto Álvarez en el Segundo Cuadro, siendo ambos vencedores como pareja en el cuadro de dobles.

La competición transcurrió en las pistas de green-set el viernes con el desarrollo de los partidos de cuartos de final. En el Cuadro Principal Iván Da Silva derrotaba al gallego Martín Varela por 6-0 y 6-1, mientras que en el Segundo, José Alberto Álvarez hacía lo propio con el zaragozano Luis Miguel Alfonso por un doble 6-0. En esta ronda, Aladino Pandiella, el tercer asturiano en competición, caía frente al madrileño Jorge Iglesias por 7-6 (9-7) y 6-2. Estos dos ju-

gadores formando pareja de dobles vencieron a los aragoneses Miguel Tena y Carlos Pina por 6-4, 4-6 y 6-0, mientras que Da Silva y Álvarez hacían lo propio con las catalanas Bárbara Vidal y Anna Gilabert por un doble 6-0.

El sábado acogió los partidos de semifinales, donde Da Silva se clasificaba para la final derrotando al aragonés Carlos Pina por un doble 6-0, mientras que Álvarez hacía lo propio frente a Gilabert por 6-0 y 6-3. El cuadro de dobles aseguraba

triumfo asturiano, ya que Da Silva-Álvarez vencían en la penúltima ronda a los catalanes Manel Palau e Iñigo Álvarez por 6-0 y 6-1, mientras que Pandiella-Iglesias se imponían contra pronóstico a Martín Varela y Oliver Puras por 4-6, 6-4 y 7-5 en casi tres horas de partido.

Acompañando el tiempo climatológico, la mañana del domingo vio la disputa de las tres finales. En la del Cuadro Principal, Da Silva, que con este triunfo pasa a encabezar la clasificación de la Copa de España 2005, vencía al burgalés Oliver Puras por 6-0 y 6-1, el cuál había pasado a la final tras dejar en semifinales al catalán José Luis Montoya por 7-5 y 6-1. De igual modo, Álvarez derrotaba en su final al verdugo de Pandiella, Jorge Iglesias por 6-2 y 6-0. Acto seguido dió comienzo la final de dobles, donde la pareja favorita Da Silva-Álvarez vencía en un entretenido partido a Pandiella-Iglesias por 6-2 y 6-3.

En cuanto a los cuadros de consolación, reservados para los jugadores que pierden su primer partido, se impuso en el Principal Manel Palau a Martín Varela por 5-7, 7-5 y 6-0, mientras que en el Segundo, Aladino Pandiella derrotaba a Bárbara Vidal por 6-0 y 6-1.

**El Torneo estuvo organizado por FEDEMA, con la colaboración de la Federación de Tenis del Principado de Asturias y el Club Deportivo Cosa Nueva.** El evento finalizó con el acto de entrega de trofeos, presidido por **Dña. Paz Rodríguez Pendás**, Directora de Deportes del Ayuntamiento de Oviedo. Ahora la próxima cita será el Open de Cataluña, en Terrassa, los días 1, 2 y 3 de Julio, cuarta prueba puntuable para la Copa de España y que contará con la presencia de Iván Da Silva entre sus participantes.

**Vencedor Cuadro Principal Individual**  
**Iván Da Silva (Asturias)**

**Vencedor 2º Cuadro Individual**  
**José Alberto Álvarez**

**Vencedor Dobles**  
**Iván Da Silva- José Alberto Álvarez**



## XII Descenso del Sella para Discapacitados Físicos

Un año más, las localidades de Arriendas y Llovio serán salida y llegada del **Descenso del Sella para discapacitados físicos**, que cumple su duodécima edición, esperando la presencia de casi un centenar de participantes de distintos puntos de España. **La Escuela**

**Asturiana de Piragüismo será el punto de partida el día 31 de Julio** de este evento pionero en nuestro país dentro del piragüismo adaptado y que combina como ninguno, deporte, aventura y naturaleza.

En esta prueba lo importante es participar y divertirse, aunque no debemos olvidar los honores que reciben aquellos que resultan vencedores al final de la jornada en cualquiera de las categorías, en función al grado de discapacidad, que existen. Además de la competición, **el evento se completa con una comida de hermandad entre todos los participantes y acompañantes** en

una carpa ubicada a escasos metros de la llegada. **El plazo de inscripción esta abierto hasta el día 22 de Julio**, si quieres participar debes ponerte en contacto con FEDEMA a través de correo electrónico [deporminus@hotmail.com](mailto:deporminus@hotmail.com) o bien telefónicamente en el número **639 310 034**. Os esperamos. Y recordar, en nuestro Sella **"¡Gana quien baja!"**.



**Textos:**  
**José Alberto Fernández**  
Presidente de FEDEMA



Cristina Fernández

Envíe sus consultas a: [area juridica@cocemfeasturias.es](mailto:area juridica@cocemfeasturias.es)

## 1.- ¿Qué es un contrato para la formación y qué incentivos tiene la contratación de personas con discapacidad?

El contrato en formación tiene como finalidad la adquisición por parte del trabajador de la formación teórica y práctica necesaria para el desempeño adecuado de un oficio o de un puesto de trabajo que requiera determinado nivel de cualificación. Este contrato tiene una serie de limitaciones que son:

- ▶ La prohibición de contratación excediendo el periodo máximo fijado ya sea en la misma o en distinta empresa.
- ▶ La prohibición de contratación para un puesto de trabajo que hubiese sido desempeñado por el trabajador en la misma empresa por un tiempo superior a 12 meses.
- ▶ La retribución será la fijada en Convenio que no podrá ser inferior al Salario Mínimo Interprofesional (fijado para el año 2005 en 513 €/mes; 17,10 €/día). En caso de que el trabajador sea menor de 18 años, el salario no podrá ser inferior al 85% del Salario Mínimo Interprofesional.

Cuando se contrate a trabajadores con discapacidad acogidos a esta modalidad de contratación, no hay límite en cuanto a la edad que tenga el trabajador, ni en cuanto al número de contratos que pueda hacer la empresa. Asimismo el empresario tiene, como incentivo a la contratación de trabajadores con discapacidad, una reducción del 50% de las cantidades que habrá de abonar por dicho trabajador.

## 2.- ¿Qué es la Renta Activa de Inserción y qué requisitos han de concurrir para ser beneficiario de la misma?

La Renta Activa de Inserción se encuentra regulada para el programa del año 2005 en el Real Decreto 205/2005 (publicado en el Boletín Oficial del Estado de fecha 26 de Febrero 2005).

La Renta Activa de Inserción es una ayuda específica dirigida a los desempleados con especiales necesidades económicas y dificultad para encontrar empleo, siempre y cuando asuman el compromiso de realizar actuaciones que favorezcan su inserción laboral (por ejemplo participar en las acciones de inserción, orientación, promoción, formación que se les ofrezcan, aceptar la colocación que les propongan etc.).

Podrán ser beneficiarios del programa los trabajadores desempleados menores de 65 años que, a la fecha de solicitar su incorporación al programa, reúnan los siguientes requisitos:

- a) Ser mayor de 45 años.
- b) Ser demandante de empleo inscrito ininterrumpidamente en la oficina de empleo durante 12 o más meses. No se cumplirá este requisito cuando se trabaje durante un periodo acumulado de 90 días o más dentro de los 365 días anteriores a la fecha de la solicitud.
- c) No tener derecho a las prestaciones o subsidios por desempleo.
- d) Carecer de rentas superiores en cómputo mensual al 75% del Salario Mínimo Interprofesional, excluida la parte proporcional de dos pagas extraordinarias.

Cuando se trate de trabajadores desempleados que tengan acreditado un grado de minusvalía igual o superior al 33% o que tengan reconocida una incapacidad que suponga una disminución en su capacidad laboral en el mismo porcentaje, podrán ser beneficiarios aunque no cumplan el primero de los requisitos.



### Premios COCEMFE

Con motivo del 25 Aniversario de COCEMFE el día 24 de Junio se hizo entrega de los Premios que llevan el nombre de la entidad.

Se quiso agradecer y premiar a aquellas instituciones que con su apoyo han contribuido a crear y fortalecer esta gran familia que representa a más de millón y medio de ciudadanos en España, y gracias a su trabajo a supuesto un pilar fundamental a la hora de mejorar la calidad de vida de las personas con discapacidad.

Los premiados en esta V Edición son: *Instituto de Mayores y Servicios Sociales (IMSERSO), Instituto Nacional de Empleo (INEM), Agencia Española de Cooperación Internacional (AECI), Real Patronato sobre Discapacidad y la Organización Nacional de Ciegos Españoles (ONCE).*



### Asamblea General de COCEMFE

La Confederación Coordinadora Estatal de Minusválidos Físicos de España (COCEMFE) celebró el pasado 25 de junio su Asamblea Anual en Madrid, a la que asistieron más de 160 personas en representación de las más de 1.300 asociaciones que integran esta organización.



La Asamblea fue inaugurada por el Director General de Coordinación de Políticas Sectoriales sobre la Discapacidad, **Alfonso Berlanga**, y el presidente de COCEMFE, **Mario García**.

Este año la Asamblea dedicó especial atención al reconocimiento legal de los derechos fundamentales de las personas con discapacidad. Se trata, en definitiva, de adecuar los derechos humanos y las libertades fundamentales, reconocidos ya con carácter universal en las Convenciones Internacionales, a las circunstancias de la discapacidad.

### 65 aniversario de la ONCE

Con motivo de la celebración del DIA DE LA O.N.C.E EN ASTURIAS, que este año coincidía con su **65 Aniversario**, esta Organización programó entre el 6 y el 12 de junio, una serie de actos tanto lúdicos como culturales.

Entre las actividades realizadas por la ONCE para celebrar su aniversario, destacamos la presentación del libro "ONCE 65 Años de Historia", acto este presidido por el Presidente del Principado de Asturias, Vicente Álvarez Areces

Como colofón de los mismos se celebró un concierto en el Auditorio "Príncipe Felipe" de Oviedo, a cargo de la Banda de Música "Ciudad de Oviedo" y la Coral Polifónica de la ONCE "Fermín Gurbindo". Posteriormente tuvo lugar una comida en el Restaurante "Latores" en Oviedo.



**CJPA**  
**CMPA**

**CONSEJO DE CONSUMIDORES**  
**CONSEJO DE MOCEDA**  
**JUVENTUD**

www.cpma.es  
info@cpma.es

Fuertes Acevedo, 10. 33006 Oviedo/Uviéu  
Tel. 985 250 668 - 985 250 065 Fax 985 273 949

**ARQUEVECA** 

El mundo del transporte en Asturias **INTECO**

Ganda - Siero (Asturias)  
Ventas y Administración:  
Tlx.: 985 79 34 89  
Hazañas y Talleres:  
Tlx.: 985 79 41 14  
Fax: 985 79 43 21

**GRUAS ROXU**

**OVIEDO**  
Ctra. Santander - Mores (Siero)  
Teléfono 985 793 836  
Fax 985 794 048

**GIJÓN**  
Tiemales, 11  
Teléfono 985 357 743

**AVILES**  
Tubaca  
Teléfono 985 515 081  
Fax 985 515 582

Website: www.gruasroxu.com E-mail: roxu@gruasroxu.com

**CM** **CALIDAD DE CONSTRUCCIÓN**

- CONSTRUCCIÓN, PROMOCIÓN
- VENTA DE PISOS
- VENTA DE LOCALES COMERCIALES

**MAGARLO S.L.**  
**CONSTRUCCIONES**

Avda. Primo de Rivera, 36 bajo  
33740 Tapia de Casariego (Asturias)  
Tel.: 985 472 765 - Fax: 985 628 170

# Aspectos Éticos y Médicos del Trasplante Renal de Donante Vivo

El trasplante renal es una modalidad terapéutica universalmente aceptada para el tratamiento de la insuficiencia renal crónica avanzada y siempre ha estado vinculada con la donación de órganos procedentes de donantes vivos.

En el año 1954 del siglo pasado se produjo el primer trasplante de donante vivo entre gemelos idénticos en Boston. A partir de 1962 se comenzaron a emplear órganos procedentes de donantes vivos emparentados, práctica que incluyó desde 1990 donantes vivos emocionalmente relacionados con el receptor, y en el año 1995 a cónyuges.

Actualmente asistimos a un notable incremento en la incidencia y prevalencia de la enfermedad renal crónica, de proporciones epidémicas. Esto ha conducido a un incremento progresivo en la demanda de órganos para trasplante y a una saturación de los servicios que tratan a estos enfermos por medio de las terapias sustitutivas actualmente existentes

(hemodiálisis y diálisis peritoneal). A los casos nuevos que se presentan cada año se suman los que retornan a diálisis tras la pérdida del injerto después de períodos de tiempo variables de función. Además, muchos de los pacientes que ingresan en los programas de diálisis no son candidatos a trasplante debido a contraindicaciones médicas.



Dr. Darío Moreno.

**SEM** SISTEMAS ESPECIALES DE METALIZACIÓN, S.A.

- Instalaciones automáticas de granallado y pintado de chapas y perfiles.
- Tratamiento de granallado y pintado en cabina semiautomática.
- Metalización con zinc, aluminio, bronce, cobre, etc.
- Recargues con aceros especiales.
- Fabricación de equipos.

Calzada Alta, s/n. - 33212 GIJÓN  
Tel. 985 322 400 Fax. 985 329 904

**MIRANDA**

La Paz, 6 Versalles  
33400 Avilés  
Tif./Fax: 985 546 339

**Benito**  
SISTEMAS DE CARPINTERIA

Polígono de Villaoril, s/n. 33719 - NAVIA (Asturias)  
Tifs.: 985 630 134, 985 630 390, 985 631 044  
Fax: 985 630 039 - E-mail: info@benito-edic.es

**G** Carrocerías Enrique, S.L.

Reparación de chapa y pintura

Avda. de Gijón, 4. 33420 Lugones (Asturias). Tif./Fax: 985 260 407

En España existe una organización para la obtención y distribución de órganos para trasplante que se materializa en la Organización Nacional de Trasplantes (ONT) que es un modelo estructural y funcional para otros países. Sin embargo, la mayoría de los trasplantes renales realizados proceden de donantes cadáveres; en el año 2003 se realizaron 2131 trasplantes de 1443 donantes, de los cuales sólo 60 fueron trasplantes de donante vivo y aunque la media de la tasa de donación, expresada por millón de población, sigue siendo la más alta de Europa (49.5) existe una tendencia a la estabilización en estas cifras.

La práctica del trasplante con donantes vivos está justificada desde los puntos de vista médico y ético. En primer lugar, ha sido demostrado que las personas pueden vivir con un solo riñón, ya que el remanente es capaz de asumir las funciones de ambos, la morbilidad y la mortalidad relacionadas con el acto operatorio son 0,03 y 8 % respectivamente, la calidad de vida del donante es mejor que la de la población general, ajustada por edad y sexo, en caso de parejas la donación contribuye a consolidar aún más los lazos emocionales entre ambos. Por

otra parte, ha sido demostrado que la supervivencia y la vida media de los injertos procedentes de donantes vivos son superiores, con menor necesidad de inmunosupresión y menor incidencia de rechazo. En algunos casos es posible realizar el trasplante de manera anticipada, sin necesidad de realizar diálisis. Éticamente es una acción en la cual el objetivo es lograr la beneficencia, por ello la selección del donante ha de ser estricta, a fin de evitar complicaciones en éste que también debe recibir el beneficio psicológico de

### Ha sido demostrado que la supervivencia y la vida media de los injertos procedentes de donantes vivos son superiores, con menor necesidad de inmunosupresión y menor incidencia de rechazo

la donación. Ante estas evidencias, cabe esperar que en el futuro inmediato el trasplante renal de donante vivo será una opción cada vez más utilizada para la restauración de la salud de muchos pacientes que viven con la esperanza de obtener un órgano para trasplante.

**Dr. Darío Moreno. Nefrólogo  
Hospital Universitario  
Central de Asturias**

## El Melanoma

Durante el verano es muy necesario extremar la precaución a la hora de tomar el sol, el cáncer de piel, sobre todo el melanoma (*enfermedad de la piel que aparece cuando las células llamadas melanocitos, que dan color a la piel, se convierten en malignas*), a experimentado un increíble aumento en los últimos 50 años y aunque su mayor incidencia está en los adultos, se empiezan a diagnosticar cada vez más casos en niños y adolescentes.

### Factores de riesgo

Hay una serie de factores que aumentan el riesgo de padecer un melanoma, y éstos determinan que existan grupos de personas con mayor probabilidad de desarrollarlo. Entre ellos cabe destacar:

- Tener la piel o el pelo claro.
- Presencia de lunares atípicos.
- Presencia de lunares en una cantidad superior a 40.
- Las quemaduras solares.
- Personas con inmunodepresión o disminución de las defensas...

Es importante saber que al igual que las radiaciones solares, las radiaciones con rayos UVA o las llamadas lámparas solares para poner morena la piel, también predisponen al melanoma. Es por ello conveniente utilizarlas con moderación y responsabilidad.

**PREM** publicidad, s.l.  
C/ Isaac Peral y Caballero, Nave A-9  
Pol. Mora Garay, Tremañes - 33211 Gijón  
Principado de Asturias

Tel. 985 310 004      Móvil. 636 460 188      Fax. 985 311 630

**SERVIMOTOR GIJON, S. A.**  
CONCESIONARIO DE CAMIONES Y AUTOBUSES

**MAN**

Carretera Gijón - Oviedo  
33392 Porceyo - Gijón

Tel. 985 167 671      Fax. 985 168 682

**OXIGAR S.L.**

**Venta Gases Industriales, Materiales  
Soldadura y Suministro Industrial**

Demetria Suárez, 22. 33408 Avilés - Asturias. Tifs.: 985 561 492, 567 814 - Fax: 985 561 493  
www.oxigar.es      oxigar@oxigar.es

**TRANSPORTES  
ZAMAR, S. L.**  
TRANS. ZAMORA MARTINEZ, S. L.



P.I. Asipo, C/B - 83  
33428 Llanera (Asturias)

Tel. 985 263 115  
Fax. 985 265 063  
asturias@duco.es  
asturias@buytrago.es

## Ensalada de Berenjenas



### Ingredientes para 4 personas:

- 4 berenjenas verdes.
- 2 ajos.
- 1 c.s. de cominos.
- 200 grs. de vinagre.
- 200 grs. de aceite de oliva.
- Ramas de hinojo.
- 1/2 Kg. de judías verdes.
- 2 cucharadas soperas de pimentón.
- Sal.

### Elaboración:

Partir las berenjenas horizontalmente sin llegar al final y cocerlas, enfriar y reservar. Cocer las judías verdes al dente, enfriar y reservar. En un recipiente, mezclar el ajo, el vinagre, el comino, el aceite y el pimentón, pasarlo todo por la batidora. Agregar a las judías la mitad de la mezcla y cubrir de agua; hacer lo mismo con las berenjenas, pinchándolas con el hinojo horizontalmente. Dejar 24 horas.

En un plato poner en el centro las judías con el tomate troceado y la berenjena, rectificar de la sal.

## Bonito en Rollo con Salsa de tomate

### Ingredientes para 4 personas:

Aceite, ajo, cebolla, pimiento rojo, bonito fresco, pan rallado, huevo, tomate natural.

### Elaboración:

Se fríe el ajo y la cebolla. Cuando esté blanda se añade el pimiento bien picado. Se deja un poco y se añade al tomate troceado. Cuando esté deshecho el tomate se separa del fuego y se deja enfriar.

Se desmenuza el bonito y se mezcla con la salsa, se añade el pan rallado y se fríen en aceite caliente. Se sirve en salsa de tomate caliente con patatas cocidas.



## Helado de Fresa



### Ingredientes para 4 personas:

- 500 grs. de fresas.
- 150 grs. de azúcar.
- El zumo de una naranja.
- 1/4 L. de nata líquida.
- Esencia de vainilla.
- 3 claras de huevo.

### Elaboración:

Pase por la batidora los fresas con el azúcar, reservando 8 de ellos para la decoración final del postre. Vierta la crema obtenida en un cuenco, y añádele el zumo de naranja, la nata montada, bien espesa, menos 3 ó 4 cucharadas que debe reservar para la decoración final, la vainilla, y las claras montadas a punto de nieve, removiendo con cuidado.

Forre un molde con papel vegetal especial para repostería, vierta en él el preparado, y guárdelo en el congelador durante 4 horas.

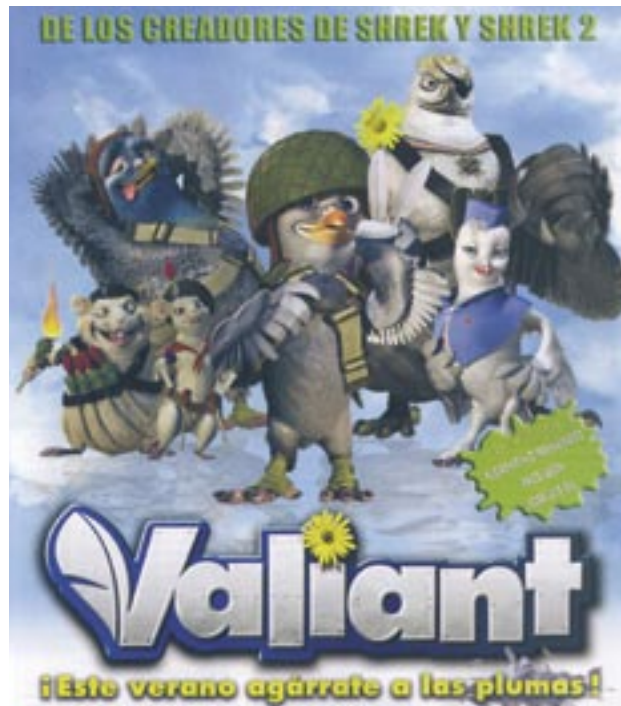
En el momento de servir, vuelque el molde sobre una fuente, y decore la superficie del helado con la nata y con los fresas, semiabiertos por la mitad, como muestra la ilustración.



## Libro

De: Carlos Ruiz Zafón  
Editorial: Planeta

En medio de las oscuras sombras que se han apoderado de la Barcelona de posguerra, el joven Daniel Sampere busca el rastro de Julián Carax, un autor naufragado en el olvido por el que se siente fascinado. de su obra subsiste un único ejemplar de la novela *La sombra del Viento*; el resto ha sido sistemáticamente destruido, devorado por el laberinto de la historia.



## Cine

Valiant es una comedia familiar de animación 3D, cuenta la historia de un pequeño pichón, Valiant, con grandes sueños.

Él junto con sus amigos, se une a la élite del servicio Real de Palomas Mensajeras, y contra todo pronóstico, triunfa donde otros muchos más cualificados han fracasado. Es la determinación de Valiant, la que junto a un desenfrenado coraje, convierte a este pequeño pichón de campo en un aventurero y un héroe.



## Música

### El Canto del Loco

El cuarto disco de una de las mejores bandas madrileñas se llama zapattillas.

El CD contendrá trece temas originales. Es un disco grabado en estudio pero con espíritu de directo: cuatro personas tocando y pocos arreglos. Como el propio Dani (cantante del grupo) comenta "*El Canto Del Loco ha evolucionado gracias a los directos y hemos querido reflejarlo en el álbum*".

## PlayStation 2



THQ rescata uno de los juegos más prometedores del año pasado y lo lanza, mejorado, con la esperanza de convertirlo en un referente. Juiced es el único juego del mercado que combina simulación, carreras urbanas y Tuning, para ofrecer al jugador la experiencia más completa y realista de la cultura urbana del motor.

**COCEMFE-ASTURIAS**

C/ Doctor Avelino González, 5 bajo. 33211 Gijón (Asturias)  
[www.cocemfeasturias.es](http://www.cocemfeasturias.es) - [federacion@cocemfeasturias.es](mailto:federacion@cocemfeasturias.es)

Tlf.: 985 396 855 Fax: 985 990 756

## Asociaciones Federadas a COCEMFE-ASTURIAS

**FRATER**

(Fraternidad Cristiana de Personas con Discapacidad)  
 C/ San Isidoro, 2 bajo Izda. 33003 Oviedo  
 Tlf.: 985 222 521

**ALCER**

(Asoc. para la Lucha contra las Enfermedades Renales)  
 C/ Emilio Rodríguez Vigil, s/n 3º. 33006 Oviedo  
 Tlf./Fax: 985 256 250

**UMA**

(Unión de Discapacitados del Principado de Asturias)  
 C/ Balmes, 19 bajo. 33204 Gijón  
 Tlf./Fax: 985 360 438

**ELA Principado**

(Asoc. Contra la Esclerosis Lateral Amiotrófica)  
 C/ San Rafael, 22. 33209 Gijón  
 Tlf./Fax: 985 163 311

**DIFAC**

(Discapacitados Físicos de Avilés y Comarca)  
 C/ Sabino Álvarez Gendín, 26 bajo. 33400 Avilés  
 Tlf./Fax: 985 551 501

**CÉBRANO**

(Asoc. de Afectados por Lesión Cerebral Sobrevvenida)  
 C/ Cptan. General Gutiérrez Mellado, 6 4º A.  
 33510 Pola de Siero. Tlf./Fax: 985 726 470

**AADEM**

(Asoc. Asturiana de Esclerosis Múltiple)  
 C/ Monte Gamonal, 37 bajo. 33012 Oviedo  
 Tlf./Fax: 985 288 039

**AENFIPA**

(Asoc. de Enfermos de Fibromialgia del Princp. de Asturias)  
 Centro Social el Cristo. C/ Burriana, 1. 33006 Oviedo  
 Tlf.: 687 469 175

**FQ**

(Asoc. Asturiana contra la Fibrosis Quística)  
 C/ Jacinto Benavente, 13. 33013 Oviedo  
 Tlf./Fax: 985 96 45 92

**ALAS**

(Asoc. Lúpicos de Asturias)  
 C/ Instituto, 17 2ºA. 33201 Gijón  
 Tlf.: 985 172 500 - Fax: 985 170 538

**AHEMAS**

(Asoc. de Hemofilia de Asturias)  
 Hospital Central. C/ Julián Clavería, s/n. 33006 Oviedo  
 Tlf.: 985 230 704 - Fax: 985 600 355

**PRÁMARO**

(Asoc. Prámaro para la Integración de los Discapacitados)  
 Casa de Cultura. C/ Cerro de la Muralla, s/n. 33820 Grado  
 Tlf.: 657 138 199

**Asociación Parkinson Asturias**

C/ Mariscal Solís, 5. 33012 Oviedo  
 Tlf./Fax: 985 237 531

**ADAFA**

(Asoc. Democrática Asturiana de Familias con Alzheimer)  
 Avda. de Galicia, 62. Dpcho. Nº 8. 33212 Gijón  
 Tlf./Fax: 985 321 525

**ACCU-Asturias**

(Asoc. Enfermos de Crohn y Colitis Ulcerosa)  
 C/ La Paz, 1 bajo. 33209 Gijón  
 Tlf./Fax: 985 091 237

**Asociación Asturiana de Neurofibromatosis**

Hotel de Asociaciones de Santullano  
 Avda. Fernández Ladreda, Nº 48. 33011 Oviedo  
 Tlfs.: 985 201 360/717 146 - Fax: 985 218 000

## SUBSCRIPCIONES Y COLABORACIONES

**CONTACTAR CON**

Redacción serCapaz. Grupo Iniciativas, s.l.  
 Dr. Avelino González, 5 bajo 33211 Gijón, Asturias (España)  
 Tlf.: 985 392 290 - Fax: 985 990 187 - e-mail: [comunicacion@cocemfeasturias.es](mailto:comunicacion@cocemfeasturias.es)



Vivo en un país donde la gente habla por los colores. Donde todos nos reímos juntos. EN EL QUE GANAMOS MUCHAS MEDALLAS. Un país en el que con ayuda todos somos útiles. Y que tiene colegios en los que cabemos todos. VIVO EN EL PAÍS DEL SOL



91.691 empleos creados. Actuaciones en 865 municipios para eliminación de barreras. 38.384 acciones formativas para personas con discapacidad. Con el esfuerzo y el apoyo de todos, conseguiremos que este país sea un buen lugar donde vivir para 3 millones y medio de personas con discapacidad. Y eso es un gran reto para todos.

www.once.es www.fundaciononce.es www.dicapnet.es



**S/T/S**  
medical

**Movilidad & Accesibilidad**  
Asturias - Tif.: 984 197 436  
[www.stsmedical.com](http://www.stsmedical.com)

¿de verdad crees haberlo visto todo?

**YELMO CinExpress**  
Entradas y Palomitas sin colas

YELMO CinExpress  
Entradas y Palomitas sin Colas

Ahora, además de las entradas, puedes adquirir por internet palomitas, bebidas y otros productos de nuestro bar a un precio muy especial y sobre todo, los podrás recoger sin esperar colas.

CONSULTE NUESTROS CRÉDITOS > [www.yelmocineplex.es](http://www.yelmocineplex.es)

**Bonomovie**  
Ir al cine te cuesta menos en Yelmo Cineplex

CLÁSICA Bonomovie

ORO Bonomovie

Disfruta del mejor cine al mejor precio. Adquiere tu YELMO BONOMOVIE en tarjeta. Disfruta del mejor cine a unos precios increíbles, cuando tú quieras. Elige los días que mejor se adapten a ti, y escoge entre BONOMOVIE Clásica u Oro, y en compañía. Ven con quien quieras, podrás utilizar hasta dos bonos por una misma sesión.

Venta anticipada de entradas  
[www.yelmocineplex.es](http://www.yelmocineplex.es)  
[www.cinentradas.com](http://www.cinentradas.com) 902 22 09 22

**YELMO CINEPLEX LOS PRADOS**  
Centro Comercial Los Prados Oleiva

**YELMO CINEPLEX OCIMAX GIJÓN**  
Maestro Amado Morán s/n, Gijón

# GRAN RESERVA NATURAL



SIDRA EXTRA  
**EL GAITERO**

*Valle Ballina, Fermin*

Villaviciosa  
Asturias - España

ESPASO BIEN TRUO